

RAPPORT ANNUEL 2021

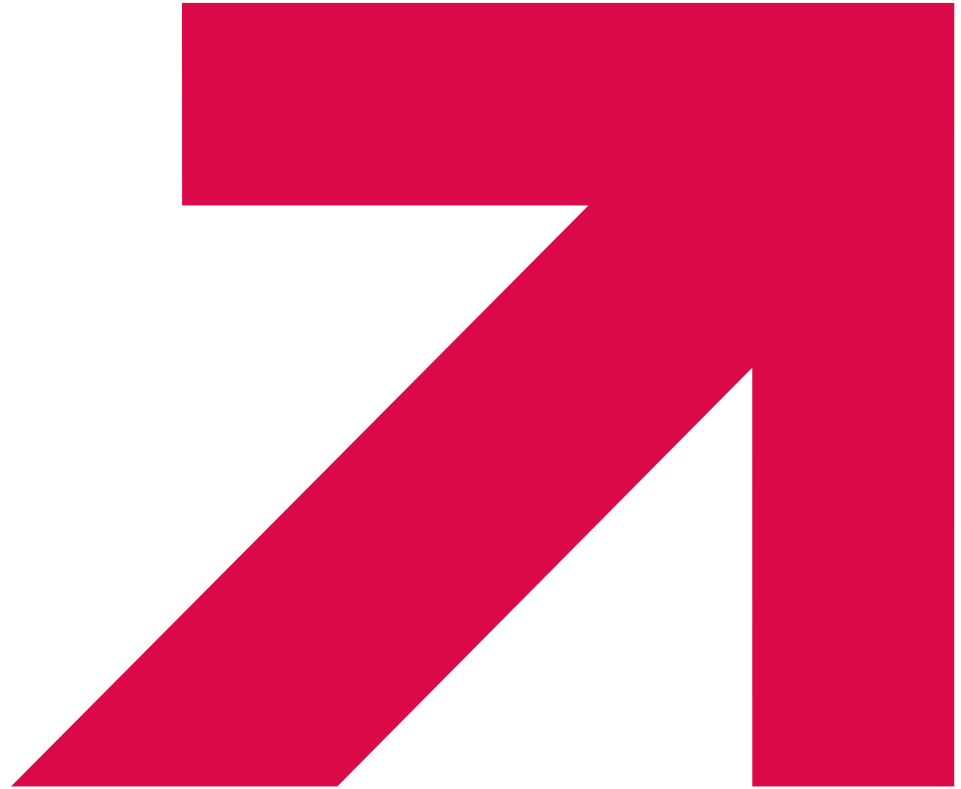




TABLE DES MATIÈRES

| | |
|---|---------|
| RAPPORT ANNUEL | PAGE 05 |
| PORTRAIT | PAGE 06 |
| LA JEUNESSE D'AUJOURD'HUI RENFORCE L'ÉCONOMIE DE DEMAIN | PAGE 10 |
| ENTRÉE DES JEUNES SUR LE MARCHÉ DU TRAVAIL: LES INVESTISSEMENTS CIBLÉS CONSIDÉRÉS COMME LA CLÉ DU SUCCÈS | PAGE 12 |
| RÉSULTATS | PAGE 16 |
| ORGANISATIONS MEMBRES | PAGE 18 |
| SOUTIENS | PAGE 29 |
| ÉVÉNEMENT POUR LES DONATEURS | PAGE 30 |
| COMPTES ANNUELS 2021 | PAGE 34 |
| RAPPORT DE RÉVISION | PAGE 38 |
| PROFILS PROFESSIONNELS | PAGE 42 |
| STRUCTURE DE L'ASSOCIATION | PAGE 48 |
| CHAQUE CONTRIBUTION COMPTE | PAGE 50 |

«Mon coach m'a beaucoup soutenue, tant sur le plan professionnel que personnel. Seule, je n'aurais jamais été en mesure de trouver une solution.»

Agdas Sharifi | 30 ans | Confectionneuse AFP



VALENTIN VOGT



ANDREAS RUPP

«Les entretiens que j'ai eus avec mon coach m'ont permis de découvrir ce qui me convenait le mieux. De plus, c'est grâce à lui que j'ai pu, dans ma candidature, mettre en évidence mes points forts pour l'entreprise formatrice et l'école: cela m'a donné de meilleures chances d'être convoqué à un entretien.»

Leandro Fresta | 21 ans | Polymécanicien CFC

RAPPORT ANNUEL

Les événements liés à cette deuxième année de pandémie ont mis Check Your Chance à rude épreuve. Mais vers la fin de l'année, l'efficacité des vaccins et la moindre virulence du variant Omicron, qui a fini par s'imposer, ont laissé entrevoir le bout du tunnel.

Au cours de l'année, l'économie s'est nettement redressée dans la plupart des secteurs. Sous l'effet de la forte reprise de la demande de produits suisses à l'étranger et de la demande intérieure soutenue, l'emploi a retrouvé vers la fin de l'année son niveau d'avant la pandémie. Cette relance rapide observée dans le monde entier surcharge parfois les producteurs sur les marchés d'approvisionnement: la hausse marquée de la demande a engendré des problèmes de livraison, la logistique mondiale a été paralysée et les prix ont grimpé en flèche.

La situation économique exceptionnelle a aussi eu une influence positive sur le marché du travail. Ainsi, l'emploi a retrouvé son niveau d'avant la crise dès le troisième trimestre 2021, et la réduction de l'horaire de travail a pu être arrêtée dans la plupart des secteurs.

En décembre 2020, 17 694 jeunes étaient enregistrés en tant que chômeurs auprès de l'ORP, et le taux de chômage des jeunes s'établissait à 3,4%. À la fin du mois de décembre 2021, ce taux avait baissé à 2,0%. Quelque 10 600 jeunes de 15 à 24 ans étaient enregistrés en tant que chômeurs. La collaboration mise en place à partir de septembre 2020 avec le Secrétariat d'Etat à l'économie (SECO) pour faire face à la pandémie a touché environ 1400 jeunes supplémentaires au cours des douze premiers mois. Cette extension des capacités de nos membres, due à la crise, sera ramenée fin février 2022 à son niveau initial.

Cette année, nous avons à nouveau pu organiser notre événement pour les donateurs au Casino-Theater Winterthur. En plus d'offrir un divertissement de qualité, celui-ci a donné la parole à deux jeunes, qui ont brillamment décrit leur parcours pour intégrer une formation professionnelle, puis s'insérer sur le marché du travail. Nous remercions chaleureusement nos nombreux donateurs et donatrices pour leur précieux soutien. De plus, nous tenons à remercier particulièrement nos divers partenaires de longue date (liste page 29).

Lors de notre manifestation 2021 d'échange d'expériences en ligne, nous avons approfondi le thème «Réforme des profils professionnels» en compagnie de nos membres et partenaires. Fin 2021, nous avons accueilli Young Enterprise Switzerland (YES) en tant que nouveau membre de notre association faîtière.

Malgré la fin prochaine espérée de la pandémie de Covid-19 et la reprise rapide de l'économie, les défis ne diminueront pas dans un avenir proche. Check Your Chance (CYC) contribue à ce que le plus grand nombre possible de jeunes réussissent à entrer sur le marché du travail.

Nous adressons ici nos remerciements à toutes les parties prenantes qui s'engagent dans la prévention et la lutte contre le chômage des jeunes en Suisse. Notre reconnaissance s'adresse en particulier aux entreprises qui, en dépit des difficultés actuelles, maintiennent ou créent des places d'apprentissage et des emplois pour les jeunes.



Valentin Vogt
Président



Andreas Rupp
Directeur

PORTRAIT

Fondée en 2014, Check Your Chance est la principale organisation faitière suisse œuvrant dans le domaine du chômage des jeunes. En unissant les forces nécessaires, nous nous engageons en faveur de la prévention du chômage des jeunes et de l'intégration des jeunes chômeurs en Suisse.

Notre objectif est que le plus grand nombre possible de jeunes réussissent à s'intégrer sur le marché du travail, ce qui leur permet de mener une vie autodéterminée et indépendante.

L'association faitière obtient une large adhésion d'institutions d'utilité publique reconnues dans toute la Suisse qui s'engagent au travers de leurs offres en faveur de l'intégration professionnelle des jeunes.

Check Your Chance allie l'ancrage régional nécessaire au suivi et à l'intégration des jeunes à un rayonnement national qui rend l'association attrayante en matière de partenariats financiers. En tant qu'association faitière, Check Your Chance ne propose pas d'offres de suivi, mais elle développe des services nationaux innovants venant compléter les structures existantes.

Depuis septembre 2017, Check Your Chance exploite la ligne d'assistance nationale à l'emploi «GO4JOB» (0800 464 562) qui permet aux jeunes concernés et à leur entourage d'accéder facilement à des offres de soutien.

Nous considérons que l'une de nos principales missions consiste à sensibiliser l'économie, la politique, les autorités et la population suisse au thème du chômage des jeunes ainsi qu'à aider les membres de notre association à obtenir davantage de moyens financiers. En fédérant les intérêts de l'économie, des autorités, des organisations à but non lucratif et des jeunes, Check Your Chance contribue activement à réduire le chômage des jeunes.

Depuis 2010, les programmes inspirés de l'initiative du Credit Suisse «Tous unis contre le chômage des jeunes» se sont avérés rentables et extrêmement efficaces.

Nous nous engageons à promouvoir l'échange de savoir-faire entre nos membres. L'échange d'expériences et la collaboration entre ces derniers contribuent à rendre les programmes de chacun d'eux encore plus efficaces.

En tant qu'association ouverte, Check Your Chance souhaite à l'avenir inclure de nouvelles organisations triées sur le volet et compte devenir la plate-forme d'information nationale ainsi que la principale voix sur le sujet du chômage des jeunes.

«J'adorerais créer ma propre collection ou gérer un magasin de vêtements.»

Agdas Sharifi | 30 ans | Confectionneuse AFP

EN BREF

Check Your Chance

- est la première association faîtière au niveau national dans le domaine de la prévention du chômage des jeunes et de l'intégration des jeunes chômeurs grâce à une mise en commun des forces nécessaires.
- obtient une large adhésion d'institutions d'utilité publique reconnues dans toute la Suisse qui s'engagent au travers de leurs offres en faveur de la prévention du chômage des jeunes et de l'intégration des jeunes chômeurs.
- sensibilise l'économie, la politique, les autorités et la population suisse au thème du chômage des jeunes.
- aide ses membres à obtenir davantage de moyens financiers.
- favorise activement l'échange de savoir-faire entre les membres dans le domaine du chômage des jeunes.
- développe au profit de ses membres des services innovants destinés à la prévention du chômage des jeunes et à l'intégration des jeunes chômeurs et met ces services en œuvre à l'échelle nationale.
- propose aux jeunes et à leur entourage la ligne d'assistance gratuite à l'emploi «G04JOB» (0800 464 562) accessible 24h/24 dans toute la Suisse.

.....

Le Secrétariat d'État à l'économie SECO soutient l'association faîtière Check Your Chance et ses organisations membres en leur octroyant des fonds de l'assurance-chômage, qui viennent compléter un financement privé. Il est rentable et dans l'intérêt du SECO que des organisations spécialisées agissent de manière préventive contre le chômage des jeunes en Suisse. Un objectif auquel Check Your Chance et ses organisations membres apportent une contribution essentielle.

Oliver Schärli | SECO, chef Marché du travail et assurance-chômage



Schweizerische Eidgenossenschaft
Confédération suisse
Confederazione Svizzera
Confederaziun svizra

Département fédéral de l'économie,
de la formation et de la recherche DEFR
Secrétariat d'Etat à l'économie SECO



Agdas Sharifi réalise la couture latérale du pantalon sur une machine à coudre.

Leandro Fresta travaille sur un composant avec une perceuse.



LA JEUNESSE D'AUJOURD'HUI RENFORCE L'ÉCONOMIE DE DEMAIN

Dans la période exceptionnelle que nous traversons actuellement, l'intégration réussie des jeunes sur le marché du travail revêt une importance cruciale. L'année 2021, tout comme l'année 2020, s'est déroulée sous le signe de la lutte contre la pandémie de Covid-19. D'un point de vue économique, l'effet stabilisateur de l'assurance-chômage (AC), qui s'appuie sur des structures existantes et des systèmes éprouvés, a empêché un effondrement. Cela a permis d'éviter des répercussions désastreuses sur l'emploi et une augmentation massive du chômage, notamment chez les jeunes.

Oliver Schärli, responsable Marché du travail et assurance-chômage
Secrétariat d'État à l'économie (SECO)

Un certain nombre de mesures prises dans le cadre de l'AC visent à lutter contre le chômage des jeunes. Chaque année, près de 88 millions de CHF sont ainsi investis dans le soutien prodigué aux jeunes et aux jeunes adultes. Ce faisant, l'AC contribue de manière essentielle à la lutte contre le chômage des jeunes et poursuit constamment l'objectif d'une réinsertion rapide et pérenne des demandeurs d'emploi.

A partir de mars 2020, la pandémie de Covid-19 a entraîné une hausse brutale du chômage dans toutes les tranches d'âge, frappant toutefois les jeunes de manière disproportionnée. En période de crise économique, les jeunes se trouvent en effet davantage exposés au risque de chômage. En cas de reprise économique cependant, leur taux de chômage diminue plus vite que pour les personnes plus âgées. C'est la raison pour laquelle le chômage des jeunes requiert une attention permanente: en cas d'effondrement économique, il faut pouvoir prendre des mesures ciblées au bon moment.

Avec l'indemnité en cas de réduction de l'horaire de travail et les mesures relatives au marché du travail (MMT), l'AC dispose d'instruments éprouvés pour amortir les conséquences liées à la pandémie de Covid-19. Ces instruments visent avant tout à se prémunir

contre la menace du chômage et à lutter contre le chômage existant. En situation de crise, comme pendant la pandémie de Covid-19, l'élargissement des mesures existantes aux jeunes et aux jeunes adultes peut se révéler judicieux pour réduire au minimum toute charge supplémentaire pour l'AC due à l'augmentation du chômage des jeunes. C'est pour cette raison que le Secrétariat d'État à l'économie SECO a continué à renforcer ses mesures, en plus des MMT conventionnelles et du chômage partiel. Les entreprises peuvent ainsi, pendant la pandémie de Covid-19, embaucher des apprentis en chômage partiel et continuer à les employer. En outre, les Young Talent Coach qui subissent une perte de travail et qui continuent à soutenir les apprentis dans leur formation ont droit à des indemnités en cas de réduction de l'horaire de travail. Deux autres mesures importantes prises pendant la pandémie de Covid-19 sont présentées ci-dessous à titre d'exemple:

Task Force «Perspectives Apprentissage»

La Task Force «Perspectives Apprentissage» a été lancée en mai 2020. Le SECO y participe en collaboration avec différents offices fédéraux et organisations. La Task Force observe le marché des places d'apprentissage ainsi que la situation des personnes ayant

terminé leur apprentissage et peut ainsi prendre des mesures précoces en cas de besoin. Elle réunit les acteurs de la formation professionnelle: la Confédération, les cantons et les organisations du monde du travail. La Task Force s'engage pour que, malgré la pandémie, un maximum de jeunes puissent trouver une place d'apprentissage et intégrer le marché du travail. Elle s'appuie sur les structures existantes et garantit aux cantons, aux entreprises formatrices et aux jeunes le meilleur soutien possible tout en renforçant les acteurs sur le terrain.

Pour atteindre l'objectif fixé, la Task Force a lancé trois sous-projets:

- **Mesures:** les mesures existantes prises dans le cadre du partenariat doivent gagner en visibilité et les personnes intéressées doivent être mises en relation.
- **Monitoring:** en étroite collaboration avec les cantons et les organisations du monde du travail, la situation sur le marché des places d'apprentissage et sur le marché de l'emploi pour les jeunes diplômés est surveillée en permanence.
- **Financement:** les mesures des partenaires peuvent être financées sur la base du programme de promotion des projets tel qu'il est défini par la Confédération.

Plan d'urgence de Check Your Chance

Outre les MMT régulières, l'AC apporte également son soutien à des mesures préventives, y compris à celles de Check Your Chance pour les jeunes et les jeunes adultes. Depuis 2016, le SECO soutient l'association faitière Check Your Chance et ses organisations membres en complétant leur financement privé. Un partenariat public-privé a été mis en place avec Check Your Chance afin de lutter contre le chômage des jeunes et la pénurie de main-d'œuvre qualifiée en Suisse.

Les organisations membres de Check Your Chance proposent un accompagnement précoce et rapproché aux jeunes et aux jeunes adultes éprouvant des difficultés à intégrer le monde du travail ou pour lesquels de telles difficultés se profilent à l'horizon. Les jeunes et jeunes adultes sont soutenus au moment d'intégrer la formation professionnelle et lors de l'obtention de leur diplôme, ainsi que lors de leur passage à un contrat de travail après l'apprentissage ou les études. Les mesures sont appliquées de manière préventive et ciblée contre le chômage des jeunes, et l'accompagnement spécialisé, personnel et rapproché des jeunes permet d'éviter qu'ils ne s'inscrivent à l'AC.

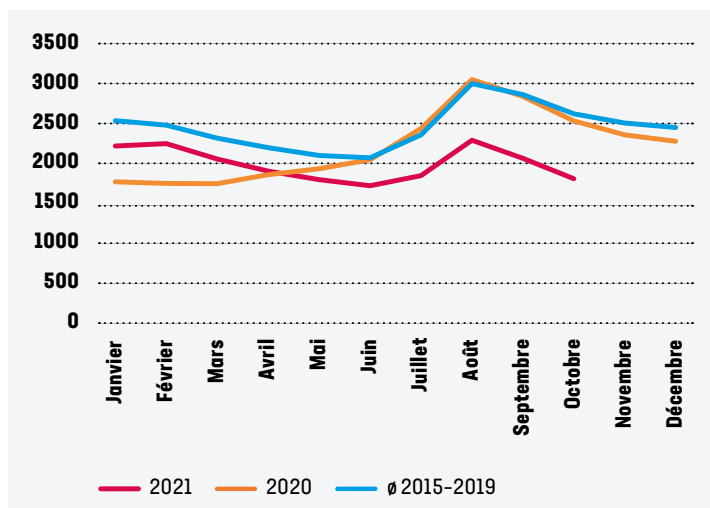
En cas d'augmentation du chômage des jeunes, Check Your Chance et ses membres ont, dans le cadre d'un plan d'urgence, la possibilité de prendre les dispositions nécessaires pour mettre rapidement en œuvre des mesures supplémentaires. En juin 2020, compte tenu de la propagation mondiale du coronavirus et de la situation économique exceptionnelle, Check Your Chance a élaboré un tel plan d'urgence, qui a ensuite été accepté par le SECO. Il a ainsi été possible de réagir rapidement à la hausse significative attendue du taux de chômage ainsi qu'à la dégradation globale de la situation économique des jeunes et des jeunes adultes qui en a résulté.

Ce plan d'urgence prévoyait un élargissement des mesures existantes afin de renforcer temporairement la lutte contre le chômage des jeunes pendant la crise attendue. Dans la mesure où les organisations membres de Check Your Chance, qui sont largement soutenues et reconnues, proposent des programmes au niveau régional et, parfois, national, il était dans l'intérêt du SECO de soutenir l'association faitière que constitue Check Your Chance.

Le plan d'urgence a permis à Check Your Chance d'apporter une contribution essentielle à la lutte contre le chômage des jeunes en Suisse pendant la pandémie de Covid-19, et ce, grâce à un soutien précoce, individuel et pérenne. Au 30 septembre 2021, l'extension des mesures déjà en place avait aidé plus de 1300 jeunes supplémentaires à intégrer le marché du travail. Ceux-ci ont ainsi eu la chance de prendre en main leur propre existence, ce qui, en retour, profite à l'économie et à la société suisses.

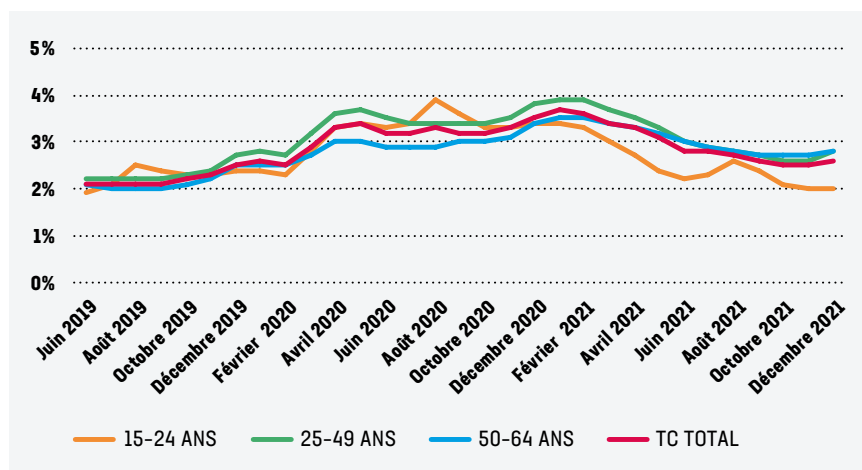
Je remercie tous les acteurs de l'association pour la qualité de leur collaboration et leur souhaite bien sûr de continuer à soutenir avec succès nos jeunes et jeunes adultes.

GRAPHIQUE 1: CHÔMEURS INSCRITS SELON LA DERNIÈRE FONCTION EXERCÉE: APPRENTIS



SOURCE: LA SITUATION SUR LE MARCHÉ DU TRAVAIL, SECO (PUBLICATIONS MENSUELLES)

GRAPHIQUE 2: SÉRIE CHRONOLOGIQUE DU TAUX DE CHÔMAGE PAR CLASSES D'ÂGE



SOURCE: AMSTAT.CH

ENTRÉE DES JEUNES SUR LE MARCHÉ DU TRAVAIL: LES INVESTISSEMENTS CIBLÉS CONSIDÉRÉS COMME LA CLÉ DU SUCCÈS

En dépit de la pandémie de Covid-19, la situation des jeunes sur le marché du travail suisse reste bonne, surtout par rapport à celle observée chez nos voisins. L'examen approfondi des raisons expliquant les difficultés rencontrées par les jeunes pour intégrer le marché du travail et y rester dresse un tableau assez précis des facteurs qui contribuent à cette problématique. Les analyses révèlent que, pour améliorer ou stabiliser la situation, il faudra déployer des efforts continus et réaliser des investissements, notamment dans les domaines de la formation ou des mesures liées au marché du travail. Mais pour cela, une économie prospère est indispensable.

Simon Wey, économiste en chef
Union patronale suisse

Nombreux sont les pays européens où le taux de chômage des jeunes est plus de deux fois supérieur à celui observé dans la population globale. Les efforts déployés en vue de lutter contre ce phénomène jouent donc un rôle primordial et semblent tout à fait justifiés. En effet, lorsqu'il intervient en début de vie active, le chômage donne souvent lieu à des situations difficiles susceptibles de générer un certain découragement chez les personnes concernées. Lorsqu'il est long et récurrent, le chômage peut en outre pousser ces dernières à accepter des emplois mal rémunérés ou temporaires et, souvent, à travailler à temps partiel contre leur

gré. Il arrive, par ailleurs, que la récurrence du chômage soit souvent interprétée par les employeurs comme le signe d'une faible productivité ou d'une moindre qualification ce qui a pour effet de réduire encore davantage la possibilité d'une embauche. De plus, chez les jeunes adultes, la récurrence ou la persistance du chômage augmente la probabilité de difficultés futures sur le marché du travail et, partant, d'une évolution modérée des revenus.

En Suisse, en dépit d'un taux de chômage supérieur à la moyenne, les jeunes s'en sortent relativement bien au regard de différents indicateurs. C'est ce

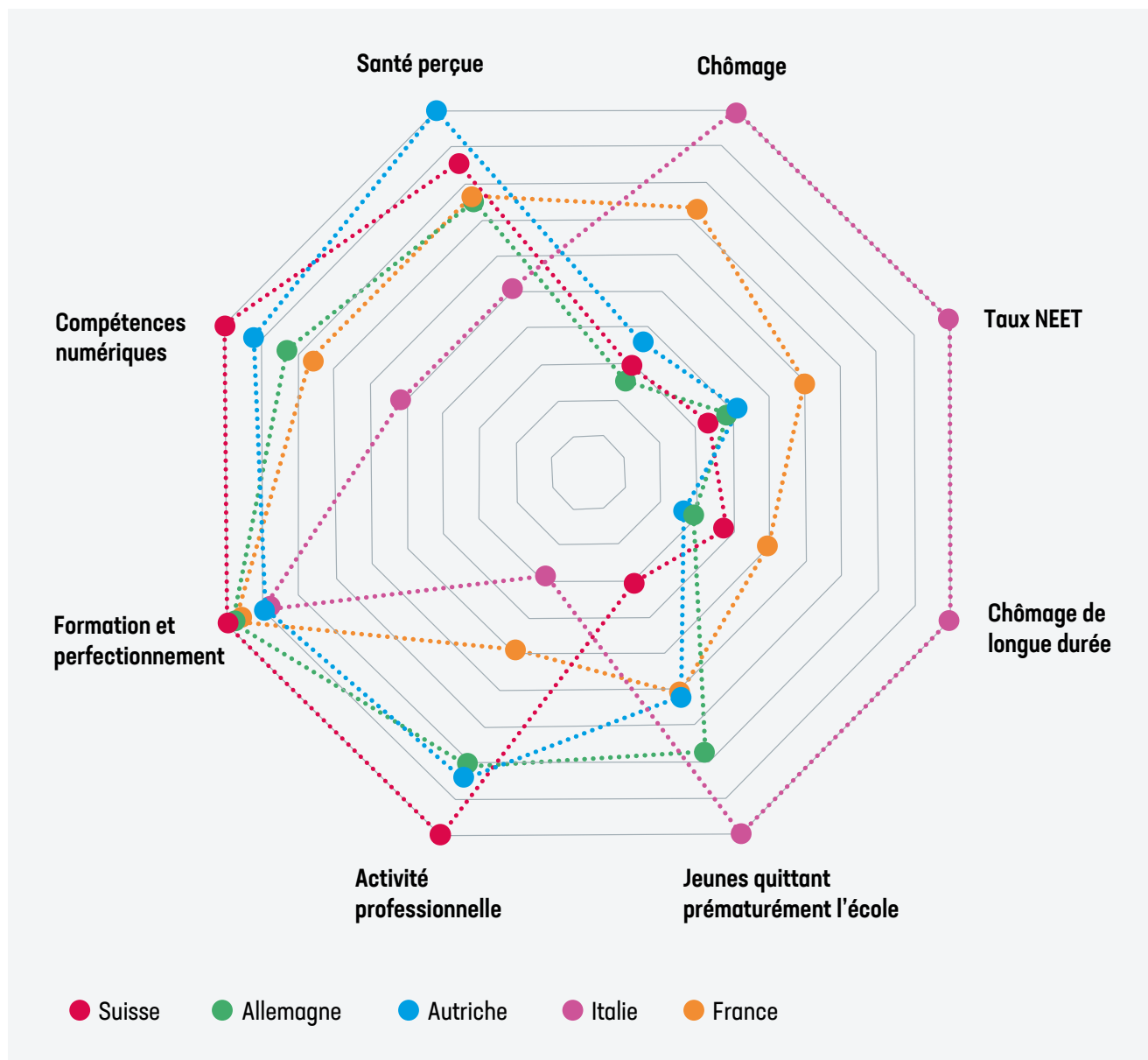
que met en évidence une comparaison avec nos pays voisins, où les conditions-cadres prévalant sur le marché du travail sont comparables aux nôtres, du moins en Allemagne et en Autriche.

Le graphique de droite présente huit indicateurs. Il se lit de la manière suivante: plus un pays se trouve à l'intérieur (à l'extérieur) du radar pour chacun des quatre indicateurs de droite (de gauche), plus ses résultats sont bons. Afin de figurer sur un même diagramme, tous les indicateurs sont normalisés entre les valeurs zéro et un. Les pays présentant les valeurs les plus élevées se situent donc toujours tout à fait à l'extérieur, les écarts étant ensuite calculés par rapport au pays présentant la valeur la plus élevée.

La comparaison fait clairement ressortir la situation défavorable des jeunes Italiens sur le marché du travail de leur pays. Malgré son système de formation en alternance relativement bien établi, la France affiche, elle aussi, des résultats plutôt défavorables. Si la comparaison met en relief l'excellente situation des jeunes en Suisse, ce constat doit

CHEZ LES JEUNES, LA PERSISTANCE DU CHÔMAGE ACCROÎT LA PROBABILITÉ DE RENCONTRER ULTÉRIEUREMENT DES DIFFICULTÉS SUR LE MARCHÉ DU TRAVAIL.

GRAPHIQUE: ÉVALUATION SPÉCIFIQUE À CHAQUE PAYS DE DIFFÉRENTS INDICATEURS EN 2020



SOURCE: EUROSTAT, OCDE ET OFS

Lecture: plus un point se trouve à l'extérieur du diagramme en radar, plus la valeur de l'indicateur correspondant est élevée. Ce diagramme se lit de la manière suivante: plus un pays se trouve à l'intérieur (à l'extérieur) du radar pour chacun des quatre indicateurs de droite (de gauche), plus ses résultats sont bons.

DES ÉTUDES MONTRENT QUE LE RISQUE D'AVOIR UN STATUT NEET DÉPEND FORTEMENT, ENTRE AUTRES, DE FACTEURS PERSONNELS TELS QUE LE CONTEXTE FAMILIAL, LE SEXE, UN HANDICAP PHYSIQUE, LE STATUT MIGRATOIRE OU LE LIEU DE RÉSIDENCE.

être relativisé à deux titres: d'une part, l'Allemagne affiche désormais un taux de chômage inférieur; d'autre part, en Autriche, les jeunes se sentent en meilleure santé. Il est en outre étonnant de constater que l'Allemagne et l'Autriche présentent un taux de chômage de longue durée plus faible que celui de la Suisse. Il convient toutefois ici de tenir compte du fait que la durée du chômage dépend aussi fortement des incitations à trouver un nouvel emploi.

Taux NEET

Outre le taux de chômage, le taux NEET (jeunes ni en emploi, ni en études, ni en formation) indique l'inactivité d'une personne en termes de formation et de perfectionnement, mais aussi en termes d'efforts déployés pour trouver un nouvel emploi. La littérature sur ce domaine utilise souvent le taux NEET plutôt que celui du chômage pour évaluer la situation sur le marché du travail. Ainsi, les conclusions tirées quant aux raisons du statut NEET peuvent aider à prendre les mesures nécessaires pour aborder de manière précoce et efficace les problèmes rencontrés par les jeunes.

Des études montrent que le risque d'avoir un statut NEET dépend fortement, entre autres, de facteurs personnels tels que le contexte familial, le sexe, un handicap physique, le statut migratoire ou le lieu de résidence. Il est également bien connu que les jeunes disposant d'une formation de médiane qualité et faisant peu d'efforts en matière de formation sont exposés à un risque significativement plus élevé de se retrouver au chômage. Le fait d'investir dans la formation des jeunes constitue donc l'une des mesures les plus importantes qui puissent être prises pour réduire le taux NEET ou le maintenir à un bas niveau. Dans ce cadre, il convient d'accorder une attention particulière aux ruptures survenant dans les efforts de formation déployés par les jeunes et de détecter rapidement des signes comme l'absentéisme ou le manque de motivation.

Ces dernières années, la recherche portant sur les raisons du statut NEET a apporté un certain nombre d'enseignements nouveaux. Certaines études, notamment celle de Caroleo et al.¹,

étudient les facteurs favorisant ce statut chez les 19-30 ans². Elles prennent en compte comme facteurs d'influence, non seulement les caractéristiques personnelles, mais aussi les tendances en matière d'emploi ainsi qu'au sein des institutions du marché du travail et du système éducatif. L'une de leurs principales conclusions est que les causes expliquant le statut NEET ne sont pas les mêmes selon que les personnes se trouvent en bas ou en haut de la classe d'âge des 19-30 ans. Pour tenir compte de cette situation, les deux cohortes de cette classe d'âge, soit les 19-24 ans et les 25-30 ans (not young but not adult NYNA), font l'objet d'une analyse distincte. D'une manière générale, pour la cohorte la plus jeune, les facteurs conduisant à un statut NEET semblent plutôt liés à la transition entre la vie scolaire et la vie professionnelle, tandis que pour la cohorte la plus âgée, ils résident davantage dans les conditions générales du marché du travail et dans le cadre institutionnel.

Dans leur modèle, les auteurs passent en revue les caractéristiques personnelles suivantes: sexe, état civil, parentalité et contexte familial, niveau de formation, moment de l'entrée sur le marché du travail après la fin de la formation, handicap physique et statut migratoire. Sur le plan des indicateurs macroéconomiques, ils analysent, d'une part, les transitions entre la vie scolaire et le monde du travail et, d'autre part, les conditions spécifiques du marché du travail et celles qui prévalent dans le cadre institutionnel. Les données analysées pour 2007 et 2016 permettent de comparer la situation observée avant et après la crise financière.

Selon les évaluations réalisées dans le cadre de l'étude, les personnes issues de couches sociales inférieures sont

¹ Caroleo, F.E., Rocca, A., Mazzocchi, P. et al. Being NEET in Europe Before and After the Economic Crisis: An Analysis of the Micro and Macro Determinants. Soc Indic Res 149, 991-1024 (2020). <https://doi.org/10.1007/s11205-020-02270-6>

² Normalement, la mesure du taux NEET est effectuée pour les jeunes de 15 à 24 ans. La transition entre la vie scolaire et la vie professionnelle pouvant toutefois se révéler très longue dans certains pays comme l'Italie, Caroleo et al. considèrent la tranche d'âge élargie allant de 19 à 30 ans.

exposées à un risque particulier de répondre aux critères d'un statut NEET dès leur plus jeune âge. Le fait d'évoluer dans un contexte familial difficile, de présenter un handicap physique, de ne disposer que d'un faible niveau d'éducation, d'avoir un passé migratoire (ressortissants hors UE), de connaître le chômage de longue durée ou d'affronter une combinaison de ces facteurs favorise la probabilité d'avoir un statut NEET. Souvent, les personnes concernées se retrouvent sans emploi à la fin de leur scolarité ou de leur formation, ne sont plus motivées à poursuivre leur recherche d'emploi et ne cherchent pas à réintégrer le marché du travail par le biais d'une activité temporaire ou d'un poste associé à des qualifications inférieures.

Si l'on considère les facteurs macro-économiques, on constate que les problèmes structurels observés sur le marché du travail favorisent un taux NEET plus élevé. D'où un taux de chômage de longue durée supérieur au taux de chômage global, ou un taux de chômage des jeunes supérieur à celui des personnes plus âgées. Il apparaît également que les mesures de soutien visant à réduire la pauvreté dans les familles à bas revenus exercent une influence négative sur le taux NEET. Cela tient notamment au fait que ces

personnes ne sont incitées à travailler que si cela leur permet d'améliorer leur situation par rapport aux conditions dans lesquelles elles se trouvent lorsqu'elles sont au chômage.

On observe par ailleurs que le niveau de croissance du PIB ainsi que les investissements réalisés dans l'éducation font baisser le taux NEET. Mais l'instrument le plus efficace pour réduire le taux NEET réside dans les investissements réalisés dans des mesures relatives au marché du travail.

L'évaluation spécifique que l'étude a réalisée pour chaque pays montre en outre que la probabilité d'avoir un statut NEET varie fortement d'un pays à l'autre. Ainsi, les personnes vivant dans les pays du sud de l'Europe ont une plus grande probabilité d'être NEET que celles vivant dans les pays nordiques, où l'État-providence est plus développé. De même, dans les pays d'Europe continentale assurant une transition plus efficace entre la vie scolaire et la vie professionnelle, la probabilité d'avoir un statut NEET est plus faible que dans les pays du sud de l'Europe.

Les conséquences d'un taux NEET élevé sont importantes. Ainsi, un taux de chômage et une inactivité élevés

chez les jeunes réduisent la productivité de l'économie et pèsent lourdement sur la prospérité d'un pays. À plus longue échéance, les opportunités sur le marché du travail, les revenus et même le taux de natalité, diminuent. Sur le plan individuel, le statut NEET favorise l'isolement social et la pauvreté, ce qui peut avoir des implications psychologiques et comportementales pouvant aller jusqu'à l'expression d'un comportement destructeur chez les jeunes.

Après la crise financière, la mesure politique que constituent les contrats de travail temporaires a désamorcé la situation des jeunes concernés, même si cela s'est accompagné d'une plus grande précarité à court terme. En effet, une telle mesure préserve souvent les jeunes d'une longue période de chômage et du découragement qui en résulte.

Compte tenu du niveau de formation généralement faible des personnes concernées, des facteurs tels qu'un système éducatif de qualité et des institutions améliorant la transition entre la vie scolaire et la vie professionnelle jouent un rôle déterminant dans la réduction du taux NEET. Parmi ces facteurs figurent notamment les mesures relatives au marché du travail, la formation professionnelle initiale et une offre conséquente de places d'apprentissage. À long terme, et malgré leur efficacité ou leur importance, ces mesures ne garantissent toutefois pas un taux NEET de faible niveau. La corrélation négative entre la productivité spécifique à chaque pays et le taux NEET montre en effet que le seul moyen de réussir durablement à intégrer des jeunes sur le marché du travail et, par là même, à réduire de façon pérenne le taux NEET, consiste à investir dans les infrastructures, la technologie, l'innovation et - surtout - dans la formation.

UN TAUX DE CHÔMAGE ÉLEVÉ CHEZ LES JEUNES RÉDUIT LA PRODUCTIVITÉ DE L'ÉCONOMIE ET PÈSE LOURDEMENT SUR LA PROSPÉRITÉ D'UN PAYS.

RÉSULTATS

Check Your Chance et ses organisations membres ont obtenu les résultats suivants:

01.10.2020 AU 30.09.2021



JEUNES SUIVIS

7880

JEUNES SUIVIS PRÉVENTION ET INTÉGRATION



TAUX DE RÉUSSITE

80%

NON INSCRITS AU CHÔMAGE UNE ANNÉE APRÈS LA SORTIE RÉUSSIE*



COÛTS

CHF 3002.-

COÛT MOYEN PAR PERSONNE EN PRÉVENTION (2019)



SUBVENTIONS

4,5

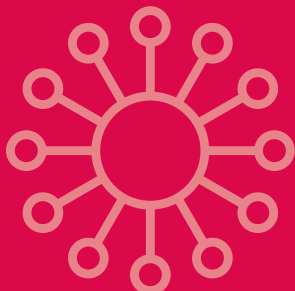
3 MILLIONS DE FRANCS SUISSES
DE SUBVENTIONS PRIVÉES ET
1,5 MILLION DE FRANCS SUISSES
DE SUBVENTIONS PUBLIQUES
POUR LA PRÉVENTION

SUBVENTIONS PRIVÉES COMPLÉTÉES PAR LE
SECRÉTARIAT D'ÉTAT À L'ÉCONOMIE (SECO)

ORGANISATIONS

12

ORGANISATIONS AU
SEIN DU RÉSEAU



SITUATIONS

56% EN TRANSITION VERS
UNE FORMATION
PROFESSIONNELLE
(TRANSITION I)

7% EN SITUATION
D'INTERRUPTION DE
L'APPRENTISSAGE

37% EN TRANSITION À L'ISSUE
DE LA FORMATION
PROFESSIONNELLE
(TRANSITION II)

SEXE

43%

PARTICIPANTS FÉMININS

57%

PARTICIPANTS MASCULINS



ORGANISATIONS MEMBRES

Au cours de l'exercice sous revue, les institutions suivantes ont rejoint notre association faîtière dans sa lutte contre le chômage des jeunes:

1 FONDATION DIE CHANCE

SITE: RHEINECK | PRÉSENCE: AI | AR | GL | GR | SG | TG | PRINCIPAUTÉ DE LIECHTENSTEIN

2 FONDATION IPT

SITE: VEVEY | PRÉSENCE: AG | BE | BL | BS | FR | GE | JU | NE | TI | VD | VS | ZH

3 ASSOCIATION REF

SITE: ZURICH | PRÉSENCE: AG | FR | ZG | ZH

4 ASSOCIATION LIFT

SITE: BERNE | PRÉSENCE: AG | AR | BE | BL | BS | FR | GE | GR | LU | NE | OW | SG | SH | SO | SZ | TG | TI | VD | ZG | ZH

5 FONDATION PRO JUVENTUTE

SITE: ZURICH | PRÉSENCE: SUISSE ENTIÈRE

6 ROCK YOUR LIFE!

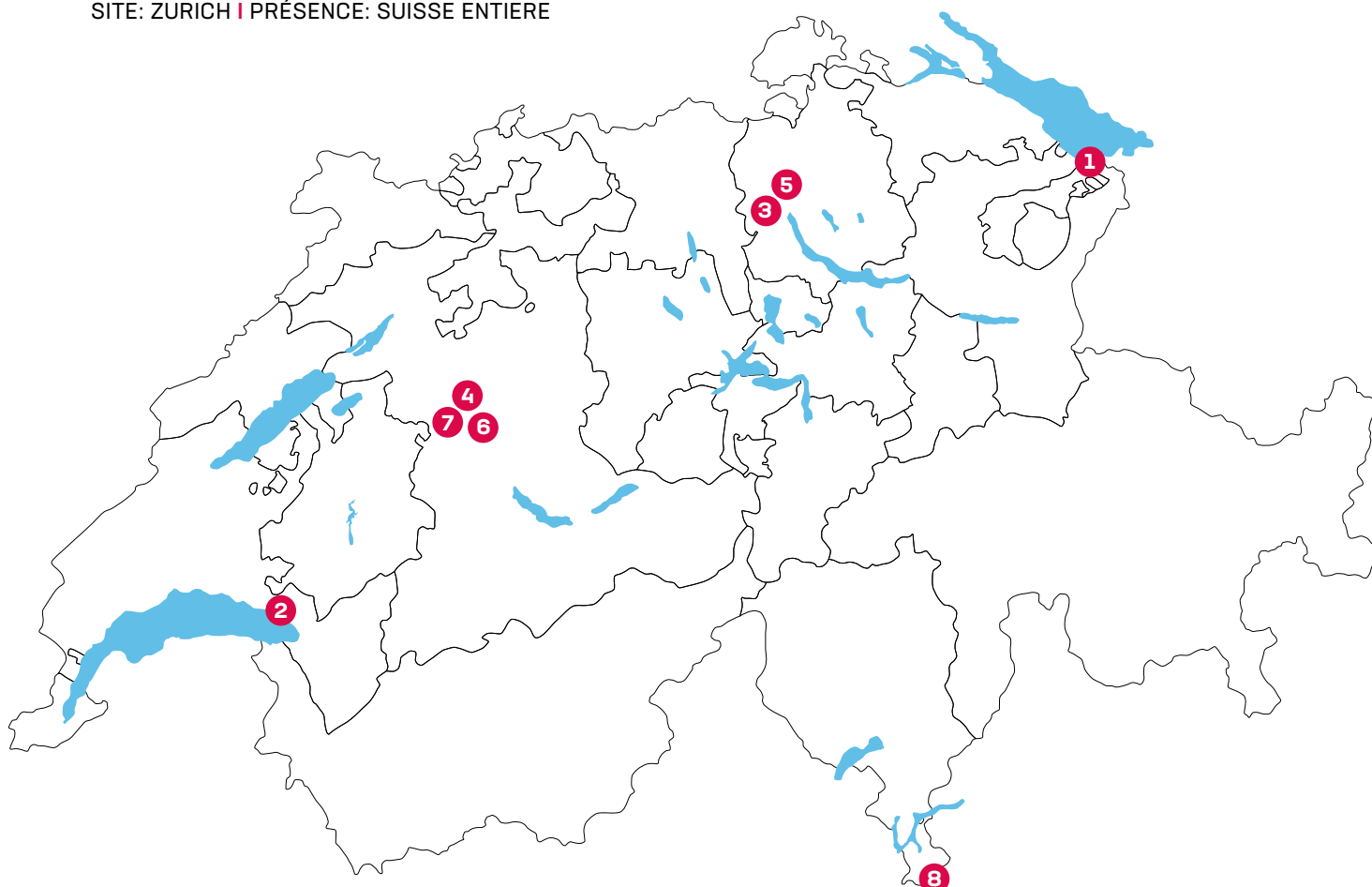
SITE: BERNE | PRÉSENCE: AG | AI | AR | BE | BL | BS | FR | GR | LU | SG | TI | VD | ZH

7 RÉSEAU OSEO

SITE: BERNE | PRÉSENCE: AG | BL | BS | FR | GE | SG | SH | SZ | TG | TI | VS | ZH

8 FONDATION YOULABOR

SITE: CHIASSO | PRÉSENCE: TI



FONDATION DIE CHANCE

PROGRAMME: INTÉGRATION DES JEUNES

Cela fait plus de 20 ans qu'en Suisse orientale, la fondation privée DIE CHANCE soutient les jeunes en difficulté afin qu'ils s'intègrent sur le marché du travail primaire.

Elle assure un accompagnement sur mesure des jeunes - coaching de candidature, job coaching et coaching situationnel - dès la recherche d'apprentissage, tout au long de la formation et jusqu'à l'obtention d'un diplôme reconnu. En cas de besoin, les spécialistes de la fondation épaulent aussi les apprentis diplômés qui souhaitent poursuivre leur activité professionnelle. Son public cible: les jeunes diplômés de l'enseignement secondaire supérieur et les apprentis ayant interrompu leur apprentissage ou risquant de le faire. Le champ d'action de la fondation s'étend sur toute la Suisse orientale ainsi que sur la Principauté de Liechtenstein.

Son programme se distingue aussi des autres offres par un engagement de longue haleine et un soutien adapté aux besoins individuels des jeunes. La fondation encourage et soutient chaque jeune en tenant compte de sa situation.

L'intensité du suivi jusqu'à la sortie du programme varie énormément. L'expérience montre que la période la plus compliquée est la phase d'admission, c'est-à-dire jusqu'à ce que la personne accompagnée ait le contrat d'apprentissage entre ses mains. Lorsque la problématique est multiple ou que la personne souffre d'instabilité mentale, le plus souvent, seule une avancée très progressive est possible. Toutefois, chaque nouvelle étape est considérée comme une réussite.

Parfois, les conseillères et conseillers en formation de la fondation atteignent leurs limites et doivent laisser aux jeunes le temps d'acquérir la maturité, la stabilité et la volonté qui lui seront nécessaires dans le monde professionnel. Ceux-ci quittent alors le programme de façon anticipée. Toutefois, sont également considérés comme sorties avant la fin du programme les cas où les jeunes souhaitent poursuivre leur parcours professionnel de manière autonome après des durées de prise en charge diverses ou lorsqu'ils sont transférés vers d'autres services spécialisés.

Sont également inclus dans le nombre de sorties, les jeunes qui quittent le programme après avoir réussi leur apprentissage ou avoir trouvé une solution de transition.

Pour assurer sa viabilité, la fondation s'est fixé pour objectif d'obtenir un taux élevé de maintien en service des apprentis diplômés. Pour ces derniers, trouver immédiatement un emploi fixe a tendance à devenir de plus en plus difficile. C'est pourquoi la poursuite du suivi au cours de cette phase gagne en importance.

En prévenant le chômage des jeunes, la fondation fournit une importante contribution à la société et à l'économie. Le certificat de fin d'apprentissage est le sésame qui ouvre aux jeunes de meilleures perspectives professionnelles. En encourageant les jeunes qui ne sont pas en mesure d'atteindre seuls cet objectif, la fondation accomplit un précieux travail de prévention et contribue activement à lutter contre le chômage des jeunes et la pénurie de main-d'œuvre qualifiée.



CHIFFRES 2021 DE LA PRÉVENTION

| | |
|--|--|
| Nombre de jeunes suivis | 310 |
| Nombre de sorties | 96 |
| Nombre de participants avec passage à un emploi fixe | 24 |
| Nombre de participants avec passage à un emploi temporaire | 19 |
| Nombre de participants avec passage à une première formation professionnelle (apprentissage, etc.) | 54 |
| Nombre de participants avec passage à un perfectionnement professionnel | 11 |
| Taux de réussite conformément au but de la fondation DIE CHANCE Jeunes PQ: 52 dont PQ réussie: 44 | 85% |
| Coût moyen par personne suivie | CHF 4000.- |
| Présence régionale | AI AR GL GR SG TG Principauté de Liechtenstein |

Contact: DIE CHANCE, fondation d'insertion professionnelle de Suisse orientale, 9424 Rheineck
die-chance.ch

FONDATION IPT

PROGRAMMES: AVENIR JEUNES, JEUNES@WORK, SORS DES SENTIERS BATTUS

D'utilité publique, la Fondation IPT s'engage depuis 50 ans en faveur de l'insertion ou de la réinsertion professionnelle des personnes en difficulté sur le marché du travail. Depuis 2008, la Fondation IPT propose des programmes spécifiques dédiés à l'insertion des jeunes et des jeunes adultes dans le monde du travail.

La Fondation IPT dispose d'un large réseau national d'environ 15 000 entreprises partenaires. Les jeunes participant au programme sont mis en contact avec ces entreprises, ce qui facilite la recherche de stages, de place d'apprentissage et du premier emploi. Pour les jeunes confrontés à des situations complexes notamment, ces contacts entretenus avec les entreprises s'avèrent particulièrement importants pour avoir une chance de trouver un emploi.

AVENIR JEUNES

Lorsqu'ils ne bénéficient d'aucun soutien extérieur, les jeunes confrontés à des situations complexes éprouvent de plus grandes difficultés à réussir leur entrée dans une formation sur le marché du travail primaire. La Fondation IPT propose un soutien individualisé à ces jeunes de 15 à 28 ans qui, pour différentes raisons, n'ont pas pu entamer ou achever une formation. Un coaching personnalisé, une offre de counseling, des modules de cours, des cours de soutien et des stages ou préapprentissage permettent aux jeunes participant au programme de se préparer aux défis du monde du travail. L'objectif est de les aider à définir un projet professionnel adapté et à trouver une place d'apprentissage adéquate. Afin de prévenir toute difficulté potentielle et d'éviter une interruption de l'apprentissage, les personnes en formation bénéficient, si besoin, d'un accompagnement jusqu'à l'obtention de leur diplôme. Le programme a été lancé pour la première fois en 2010 dans le Valais à la demande du canton. Il est désormais également proposé dans les cantons d'Argovie, de Bâle, de Berne, de Fribourg, du Jura, de Neuchâtel, du Tessin et de Zurich.

JEUNES@WORK

Malgré les solides compétences professionnelles dont ils disposent au terme de leur formation, les jeunes qui font leur entrée sur le marché du travail ont parfois du mal à concrétiser leur objectif professionnel, à mettre en avant leurs points forts lors de la procédure de recrutement et à établir le contact avec les employeurs. Que ce soit après une formation professionnelle initiale (CFC, ou AFP en Suisse alémanique) ou après des études (haute école spécialisée, université), Jeunes@Work accompagne les jeunes âgés de 18 à 30 ans dans leur recherche d'un premier emploi en renforçant leur marketing personnel et en élargissant leur réseau. Grâce

à un coaching individuel, à des modules en groupe et à des stages, les participants bénéficient d'un soutien les aidant à définir plus clairement leurs objectifs professionnels, à présenter leurs talents dans un dossier de candidature convaincant et lors d'entretiens d'embauche, et ils apprennent à se constituer un réseau professionnel. Là aussi, Jeunes@Work ouvre des portes vers le monde de l'entreprise. Cela facilite le démarrage de carrière et contribue à lutter contre le chômage. Lancé en 2008 dans le canton de Genève, ce soutien est désormais proposé dans toute la Suisse, sur tous les sites de la Fondation IPT.

SORS DES SENTIERS BATTUS

Certains jeunes ne se reconnaissent pas dans les parcours professionnels conventionnels. D'autres ont des talents et des idées spécifiques qu'ils aimeraient exprimer. Lancé en mars dernier, ce nouveau programme entend œuvrer à la réalisation de ces rêves et ainsi aider de jeunes adultes à développer leur potentiel. Il s'adresse en premier lieu à des jeunes de 18 à 35 ans qui veulent mener à bien un projet ou se mettre à leur compte, que ce soit à temps plein ou à temps partiel, immédiatement ou sous la forme d'une étape intermédiaire dans le cadre d'un objectif à plus long terme.

Un coaching individuel et de groupe aide les participants à concrétiser leur idée et à acquérir le savoir-faire nécessaire pour devenir indépendant ou pour mettre en place leur projet. Le lancement de l'idée fait également l'objet d'un suivi visant à en garantir la pérennité. Le programme est proposé dans les cantons de Fribourg, de Neuchâtel, de Genève, du Jura, de Vaud et du Valais ainsi qu'à Berne (francophone).



CHIFFRES 2021 DE LA PRÉVENTION

| | |
|--|---|
| Nombre de jeunes suivis | 908 |
| Nombre de sorties | 605 |
| Nombre de participants avec passage à un emploi fixe | 193 |
| Nombre de participants avec passage à un emploi temporaire | 26 |
| Nombre de participants avec passage à une première formation professionnelle (apprentissage, etc.) | 65 |
| Nombre de participants avec passage à un perfectionnement professionnel | 17 |
| Dans le programme avec/sans soutien à l'emploi | 295 |
| Taux de réussite | 67% |
| Coût moyen par personne suivie | CHF 2503.- |
| Présence régionale | AG BE BL BS FR GE JU NE TI VD VS ZH |

Contact: Fondation IPT, 1800 Vevey
fondation-ipt.ch | jeunesatwork.ch

ASSOCIATION REF

PARTENAIRES POUR LA FORMATION PROFESSIONNELLE INITIALE

Cinq réseaux d'entreprises formatrices des cantons d'Argovie, de Fribourg, de Zoug et de Zurich unissent leurs forces au sein de l'association REF qui se présente comme un partenaire de l'économie privée. La tâche de ces réseaux est de promouvoir ensemble la relève professionnelle, avec l'idée que la responsabilité de la formation doit être partagée. L'évolution démographique et d'autres tendances induisent par endroit une offre en places d'apprentissage plus forte que la demande. À cela s'ajoute une perte de prestige de la formation professionnelle auprès des jeunes. Un encouragement proactif de la relève est donc capital.

Les PME qui souhaitent former profitent ainsi des prestations d'un réseau d'entreprises formatrices en relation directe avec les écoles et qui recrute les jeunes pour des places d'apprentissage dans l'économie privée, où ils peuvent réussir leur formation. Les entreprises sont déchargées sur les plans organisationnel et administratif et les personnes en formation bénéficient d'un accompagnement individuel et spécialisé.

L'association REF est représentée au sein de l'association Check Your Chance par un programme lié à Transition II qui s'adresse aux jeunes ayant terminé leur apprentissage. Chaque année, les statistiques du chômage montrent clairement à quel point, à partir du mois d'août, les jeunes sont touchés par le chômage.

Avant la fin de leur apprentissage, les participants au programme sont préparés de manière intensive à la procédure de qualification afin d'augmenter leurs chances de réussite. Les apprentis souhaitant poursuivre leur formation à l'issue des deux ans de formation professionnelle initiale AFP bénéficient d'un coaching de candidature professionnel et d'un soutien lorsqu'ils recherchent une place d'apprentissage. Un job coaching est assuré jusqu'à la fin de la période d'essai. Les apprentis qui veulent entrer dans la vie active se voient prodiguer des conseils personnalisés, suivent un training professionnel de candidature et profitent d'une bonne mise en réseau avec des sociétés de divers secteurs. Ils peuvent, eux aussi, bénéficier d'un job coaching. Le coaching personnalisé donne aux jeunes entrant sur le marché de l'emploi de l'assurance et les aide à accomplir leurs premiers pas dans la vie active. Les employeurs potentiels sont déchargés lors de l'initiation et bénéficient de l'expérience et du grand engagement des job coaches appartenant aux réseaux d'entreprises formatrices.

CHIFFRES 2021 DE LA PRÉVENTION

| | |
|--|-------------------|
| Nombre de jeunes suivis | 134 |
| Nombre de sorties | 128 |
| Nombre de participants avec passage à un emploi fixe | 46 |
| Nombre de participants avec passage à un emploi temporaire | 19 |
| Nombre de participants avec passage à une première formation professionnelle (apprentissage, etc.) | 17 |
| Nombre de participants avec passage à un perfectionnement professionnel | 12 |
| Nombre de participants avec début du stage | 5 |
| Nombre de participants avec une autre solution | 10 |
| Pas de solution de suivi (ORP, interruption, etc.) | 19 |
| Taux de réussite | 85% |
| Coût moyen par personne suivie | CHF 3325.- |
| Présence régionale | AG FR ZG ZH |

Contact: Association REF, 8005 Zurich
netzwerk-lbv.ch



Leandro Fresta remplace le foret sur la perceuse.

La station de repassage permet de repasser les vêtements.



ASSOCIATION LIFT

PROGRAMME: PROJET LIFT

Mené dans toute la Suisse, le «projet LIFT» est coordonné, accompagné et développé par LIFT, association à but non lucratif, politiquement et confessionnellement neutre, dont le siège est établi à Berne.

Depuis 2006, le «projet LIFT» est un programme d'insertion et de prévention qui a fait ses preuves auprès de jeunes confrontés à des conditions de départ difficiles lors de la transition entre la vie scolaire et la vie professionnelle. LIFT intervient dès la 7^e classe de l'école obligatoire et améliore la capacité d'intégration de jeunes âgés de 13 à 15 ans grâce à des expériences pratiques précoces dans le monde du travail. Le groupe cible sont les élèves des 7^e à 9^e classes confrontés à un faible niveau scolaire, à un environnement social difficile ou à un contexte de migration. L'objectif de LIFT est que les participants entament une formation professionnelle directement après l'école obligatoire et évitent ainsi, dans la mesure du possible, d'avoir recours à d'autres mesures de soutien et de dépendre ultérieurement de l'aide sociale. Selon l'évaluation scientifique réalisée chaque année, LIFT affiche sur ce point un taux de réussite de 50% à 60% des jeunes suivis.

Fin 2021, 333 écoles des trois régions linguistiques de Suisse avaient intégré le projet LIFT à leurs projets locaux. Celles-ci travaillent en étroite collaboration avec les PME de leur région afin de permettre aux élèves participants de vivre leur première expérience pratique du monde du travail dans le cadre des places de travail hebdomadaires (PTH) et de les préparer ainsi à effectuer un choix professionnel. Dans ces PTH, qui sont aujourd'hui au nombre de 4000 dans toute la Suisse, les jeunes suivis dans le cadre du projet LIFT effectuent des travaux pratiques simples pendant deux à trois heures par semaine en contrepartie d'une petite rémunération. Les écoles préparent leurs participants à ces missions grâce à des modules d'accompagnement visant à renforcer leurs compétences sociales et personnelles et les accompagnent tout au long de cette expérience.

Le centre de compétences à Berne coordonne les activités nationales de LIFT et les équipes de LIFT dans les différentes régions de Suisse et soutient et accompagne les écoles participantes lors de l'introduction et de la mise en œuvre des projets LIFT locaux. Les écoles LIFT peuvent bénéficier du savoir-faire acquis et d'un véritable échange dans le cadre de cours de formation et de réunions ayant trait au réseau. Les instruments de travail sans cesse améliorés pour les modules de cours et l'accompagnement des PTH sont gratuitement mis à la disposition des écoles.

Il est encourageant de constater que de nombreuses nouvelles écoles ont opté pour LIFT au cours des deux dernières années. Et ce, malgré les circonstances difficiles liées à la pandémie de Covid-19. La mise à disposition d'un nombre suffisant de PTH pour le nombre croissant de jeunes de LIFT demeure un défi majeur. Pour 2022, l'organisation LIFT s'est fixé pour objectif de prendre des mesures supplémentaires pour sensibiliser les acteurs économiques à son action ainsi que de nouer de nouveaux partenariats pour la mise à disposition de PTH et de moyens financiers. L'accent est placé non seulement sur le développement continu du programme, mais aussi sur la garantie du financement de l'organisation pour la phase 2022-2024.



CHIFFRES 2021 DE LA PRÉVENTION

| | |
|---|---|
| Nombre de jeunes suivis dans les écoles évaluées | 1801 |
| Nombre de sorties | 691 |
| Nombre de participants avec passage à une première formation professionnelle (apprentissage CFC ou AFP) | 414 |
| Nombre de participants avec passage à une offre transitoire | 135 |
| Nombre de participants avec passage à un stage ou à une autre solution d'insertion | 118 |
| Taux de réussite (début de l'apprentissage immédiatement après la fin de l'école obligatoire) | 60% |
| Coût moyen par personne suivie | CHF 1900.- ¹ |
| Présence régionale | AG AR BE BL BS FR GE GR LU NE OW SG SH SO SZ TG TI VD ZG ZH |

Contact: Association LIFT, 3013 Berne
jugendprojekt-lift.ch

¹ Dont CHF 400.- correspondent aux coûts de l'organisation LIFT

FONDATION PRO JUVENTUTE

PROGRAMME: TRANSITION ÉCOLE - MONDE PROFESSIONNEL

Plus grande organisation de Suisse dédiée aux enfants et aux jeunes, Pro Juventute renforce et responsabilise les enfants et les jeunes ainsi que leurs parents, afin que chaque enfant vivant en Suisse puisse avoir une enfance épanouie et une éducation auto-déterminée et responsable. La thématique «Transition école - monde professionnel» constitue un élément central de l'action de la fondation.

Le système de formation dual de la Suisse est considéré comme un succès. En Suisse, la majeure partie des jeunes effectuent un apprentissage au sein d'une entreprise et fréquentent une école professionnelle. La transition menant de l'école au monde du travail représente un changement de grande ampleur pour les jeunes et ce changement est associé à divers défis. Pro Juventute soutient les jeunes en leur proposant diverses offres. Avec son service «Conseils + aide 147.ch», Pro Juventute offre aux jeunes un soutien personnel 24h/24 en ce qui concerne les questions relatives à la formation et à l'entrée sur le marché du travail. Le monde du travail est en pleine mutation. Diverses compétences, telles que les compétences numériques ou sociales, y sont demandées. Avec son initiative «Future Skills», Pro Juventute entend promouvoir les compétences qui seront nécessaires à l'avenir afin de prévenir ainsi, à terme, le chômage des jeunes. Le service de conseil aux parents de Pro Juventute se tient à la disposition des parents et de l'entourage des jeunes pour répondre à toute question éventuelle. Pro Juventute renforce en outre les compétences professionnelles des jeunes en transition | en leur proposant de passer des entretiens fictifs. Au Tessin, les jeunes sont soutenus et accompagnés par des offres cantonales, telles que le Progetto Mentoring.

ENTRETIENS FICTIFS

Le dossier de candidature sur la table, une personne en face qui pose des questions à ce sujet - sur place ou de manière virtuelle: dans l'offre «Entretiens fictifs», Pro Juventute simule un entretien d'embauche avec des jeunes et veille ainsi à ce que des élèves du secondaire bénéficient d'un soutien supplémentaire sur la voie d'une place d'apprentissage. Les jeunes ont alors la possibilité d'améliorer leurs compétences en matière de candidature, ce qui augmente ainsi leurs chances de trouver une place d'apprentissage appropriée. Gratuite pour les écoles, l'offre s'adresse exclusivement aux classes à exigences de base des 8^e à 10^e années. La formation «Entretiens fictifs» dure toute une journée. Les bénévoles qui s'engagent sont des professionnels expérimentés qui connaissent bien le processus de recrutement. Chaque élève participe à un entretien individuel: il réalise une simulation d'entretien, puis reçoit un feedback ainsi que des conseils sur son dossier de candidature. L'enseignant, quant à lui, reçoit les divers retours des bénévoles et peut, sur cette base, continuer à travailler avec les jeunes pour que ces derniers trouvent une solution de transition correspondant à leurs capacités et à leurs souhaits. Pro Juventute propose les entretiens fictifs dans toute la Suisse, en allemand, en français et en italien.



CHIFFRES 2021 DE LA PRÉVENTION

ENTRETIENS FICTIFS

| | |
|--|-----------------|
| Nombre d'entretiens fictifs réalisés (123 D-CH 79 F-CH 16 I-CH) | 218 |
| Nombre de jeunes (1608 D-CH 1630 F-CH 240 I-CH) | 3478 |
| Nombre d'interventions bénévoles de professionnels | 729 |
| Âge moyen par élève | 14 |
| Coût moyen par entretien fictif | CHF 2658.- |
| Présence régionale | Toute la Suisse |

Contact: Fondation Pro Juventute, 8050 Zurich
projuventute.ch

ROCK YOUR LIFE!

PROGRAMME: MENTORAT DESTINÉ AUX JEUNES POUR UNE TRANSITION RÉUSSIE ENTRE LA VIE SCOLAIRE ET LA VIE PROFESSIONNELLE

ROCK YOUR LIFE! (RYL!) est un programme de mentorat individuel entre des jeunes et de jeunes mentors. Il s'engage en faveur de l'équité en matière de formation, de l'égalité des chances et de la mobilité sociale. Les opportunités dont bénéficient les jeunes en matière de formation et de développement dépendent fortement de leur origine sociale. Les jeunes n'évoluent pas tous dans un environnement susceptible de les soutenir efficacement dans le processus d'orientation professionnelle et de leur offrir assez d'espace pour développer leur potentiel. C'est précisément à ce niveau qu'intervient RYL!

Au cours de la 8^e et de la 9^e années scolaires, quel que soit leur contexte social, économique et familial, les jeunes sont accompagnés par des étudiants et de jeunes travailleurs afin de réussir le passage de l'école à la formation. Ils bénéficient ainsi de l'accompagnement d'un jeune adulte. En retour, cette personne acquiert une expérience précieuse en matière de conseil tout en renforçant ses propres compétences comportementales (soft skills).

La collaboration de RYL! avec des entreprises partenaires permet en outre aux jeunes d'obtenir un précieux aperçu du monde du travail.

Une étude réalisée par l'Institut Leibniz de recherche économique (Leibniz-Institut für Wirtschaftsforschung, ifo) de l'Université de Munich le prouve: «Le mentorat améliore les chances des jeunes très défavorisés sur le marché du travail». En s'appuyant sur le cas de RYL!, l'étude s'est attachée à déterminer si ce programme de mentorat «améliore efficacement les perspectives d'emploi des jeunes qui y participent». Une expérience de terrain a été conçue et mise en œuvre afin de répondre à cette question. L'étude a été menée dans dix villes d'Allemagne. Au total, 308 jeunes de 19 écoles y ont participé. L'étude a été évaluée sur différentes phases et s'est déroulée sur une période totale de cinq années. L'équipe de recherche de l'ifo a bel et bien constaté que l'indice des perspectives d'emploi des élèves des 8^e et 9^e classes issus de milieux très défavorisés s'améliorait nettement un an après le début du programme. Le programme influe positivement sur les trois composantes de l'indice global, c'est-à-dire sur celles qui mesurent les aspects

cognitifs, non cognitifs et motivationnels. Pour les jeunes très défavorisés, l'effet bénéfique du programme a ainsi dépassé l'effet attendu, c'est-à-dire celui qu'ils auraient obtenu sans le programme de mentorat.

Mais en plus d'accroître les perspectives des jeunes sur le marché du travail, le programme RYL! se révèle également bénéfique pour eux sur le plan mental. Ainsi, l'étude de l'institut Ifo montre que le programme s'est traduit par une amélioration de la santé mentale chez tous les jeunes.

Chaque relation individuelle de mentorat reflète notre vision: des jeunes autonomes, conscients de leurs capacités et de leur potentiel, qui avancent progressivement et courageusement dans la vie, et qui contribuent à l'avènement d'une société responsable.



CHIFFRES 2021 DE LA PRÉVENTION

| | |
|--|--|
| Nombre de jeunes suivis | 214 |
| Nombre de sorties | 133 |
| Nombre de participants avec passage à une première formation professionnelle (apprentissage, etc.) | 69 |
| Nombre de participants passant à une offre transitoire | 15 |
| Nombre de participants avec passage à un perfectionnement professionnel | 1 |
| Nombre de participants avec début du stage | 5 |
| Nombre de participants avec une autre solution | 20 |
| Pas de solution de suivi (ORP, interruption, etc.) | 26 |
| Dans le programme avec/sans soutien à l'emploi | 81 |
| Taux de réussite | 81% |
| Coût moyen par personne suivie | CHF 3700.- |
| Présence régionale | AG AI AR BE BL BS FR GR LU SG TI VD ZH |

Contact: ROCK YOUR LIFE! Schweiz GmbH, 3011 Berne
rockyourlife.org

RÉSEAU OSEO

PROGRAMME: PRÉVENTION DU CHÔMAGE DES JEUNES

L'Œuvre suisse d'entraide ouvrière OSEO est une organisation indépendante sur les plans politique et confessionnel. Elle soutient des personnes dans leur intégration sociale et professionnelle. Elle propose des conseils, des formations et des services de placement aux demandeurs d'emploi, aux migrants et aux demandeurs d'asile. L'OSEO regroupe dix associations régionales indépendantes, dont les 850 collaboratrices et collaborateurs opèrent dans 17 cantons et 44 villes de Suisse. L'OSEO propose de nombreuses offres gratuites contre le chômage des jeunes. Celles-ci sont soutenues par des fondations et par le SECO.

CT2 - COACHING TRANSFAIR 2

De jeunes adultes âgés de 18 à 30 ans se trouvant dans la transition entre l'apprentissage ou les études et le début de leur carrière sont soutenus par le biais d'un job coaching professionnel. Une évaluation individuelle de la situation actuelle et la mise en œuvre de stratégies de candidature appropriées leur permet de réussir leur entrée dans la vie professionnelle. Les contacts avec les employeurs sont entretenus de manière active. Depuis 2010, près de 500 personnes ont été accompagnées par CT2 Zurich. En moyenne, 80% des participants trouvent une solution de suivi sous la forme d'un emploi fixe ou d'un stage rémunéré.

JOB&CO

JOB&CO accompagne depuis 2019 de jeunes migrants pendant leur apprentissage via un job coaching individuel d'une année. Les objectifs poursuivis résident dans la réussite de l'apprentissage et le caractère pérenne de l'intégration. L'accompagnement comprend la mise en œuvre de stratégies d'apprentissage, l'apport d'un soutien sur le plan administratif et financier ainsi que la gestion de sujets quotidiens tels que la santé et la famille.

ACCOMPA

L'offre Accompa propose un accompagnement ciblé à de jeunes réfugiés ayant besoin d'un soutien accru pendant leur préapprentissage ou leur apprentissage. Les spécialistes interviennent ici pour faire le lien entre les apprentis, les entreprises formatrices, les écoles professionnelles et le suivi. L'objectif est d'accompagner de jeunes réfugiés pendant cette période importante afin qu'ils puissent mener à bien leur formation.

VIP - VERS UNE INSERTION PROFESSIONNELLE

Depuis janvier 2020, la mesure VIP prépare des jeunes et de jeunes adultes de 18 à 25 ans sans formation initiale à faire leur entrée dans la vie professionnelle. Grâce à des formations professionnelles, les participants acquièrent une connaissance approfondie des

exigences de différents métiers dans le cadre d'ateliers internes ou lors de la vente de produits fabriqués par eux-mêmes dans le magasin de l'OSEO Fribourg. Cette mesure complète le programme «Avenir Jeunes» destiné aux 20-25 ans de la Fondation IPT, lequel est établi dans le canton de Fribourg depuis 2013.

HORIZON

Cette offre s'adresse à des jeunes connaissant d'importantes difficultés scolaires et se trouvant exposés au risque du chômage ou de l'aide sociale. Le projet a pour objectif d'aider les jeunes à accéder à une formation ou, tout au moins, à un emploi présentant des perspectives de formation continue. La mise en œuvre de formations sur mesure visant à acquérir des compétences de base, des connaissances informatiques et d'autres aptitudes doit contribuer à l'amélioration de leurs chances sur le marché des places d'apprentissage.



CHIFFRES 2021 DE LA PRÉVENTION

CT2 - COACHING TRANSFAIR

| | |
|--|--|
| Nombre de jeunes suivis | 147 |
| Nombre de sorties | 112 |
| Nombre de participants avec passage à un emploi fixe | 38 |
| Nombre de participants avec passage à un emploi temporaire | 13 |
| Nombre de participants débutant un stage / une formation professionnelle | 23 |
| Nombre de participants avec une autre solution | 8 |
| Nombre de participants avec sortie infructueuse | 30 |
| Dans le programme avec/sans soutien à l'emploi | 35 |
| Taux de réussite | 73% |
| Coût moyen par personne suivie | CHF 2867.- |
| Présence régionale | AG BL BS SG SH SZ TG TI ZH |

VIP (FR), HORIZON (GE), ACCOMPA (SH), JOB&CO (VS)

| | | | | |
|--|--------|--------|--------|--------|
| Nombre de jeunes suivis | 24 | 35 | 64 | 21 |
| Nombre de sorties | 20 | 20 | 5 | 20 |
| Nombre de participants avec passage à un emploi fixe | 1 | 2 | 0 | 3 |
| Nombre de participants avec passage à une première formation professionnelle (apprentissage, etc.) | 2 | 4 | 0 | 17 |
| Nombre de participants débutant un stage / une autre solution de poursuite | 9 | 11 | 0 | 0 |
| Nombre de participants avec sortie infructueuse | 8 | 3 | 5 | 0 |
| Dans le programme avec/sans soutien à l'emploi | 4 | 15 | 59 | 1 |
| Taux de réussite | 67% | 85% | 92% | 81% |
| Coût moyen par personne suivie en CHF | 8714.- | 2874.- | 2322.- | 5316.- |
| Présence régionale | FR | GE | SH | VS |

Contact: OSEO Suisse, 3007 Berne
oseo-suisse.ch

FONDATION YOULABOR

PROGRAMME: #ILPOSTOPERME

Fondée en 2013, la fondation youLabor conçoit et développe des méthodes et des outils visant à favoriser l'inclusion effective des personnes se trouvant en transition vers le marché du travail. Il s'agit notamment de développer les capacités des participants dans les domaines de la communication en général et des nouvelles technologies de la communication en particulier. La fondation concentre ses activités sur le canton du Tessin.

Depuis 2018, avec son projet «#ilpostoperme», la Fondation youLabor s'est fixé comme objectif d'aider à court, moyen et long termes, par ses services, les jeunes demandeurs d'emploi à s'intégrer durablement sur le marché du travail. Pour atteindre cet objectif, elle aide des personnes à explorer de nouveaux horizons professionnels et à trouver des solutions de développement. Un des groupes cibles est formé par les demandeurs d'emploi âgés de 18 à 30 ans. Toute autre personne se trouvant dans une situation de transition professionnelle peut aussi s'adresser directement à youLabor. Les participants sont soutenus sur la base d'un modèle dynamique à quatre piliers (accompagnement, formation, activité professionnelle et stage en entreprise).

La Fondation collabore avec des entreprises, des municipalités et des associations régionales, afin de promouvoir toutes les formes d'intégration sociale et professionnelle, en misant notamment sur l'analyse des compétences, des stages de coaching, l'évaluation du potentiel, l'intégration, etc.

Le projet «#ilpostoperme» accompagne des jeunes confrontés à d'importantes difficultés en matière d'insertion sociale et professionnelle. En 2021, la fondation a également poursuivi son travail dans le cadre du plan d'urgence déclenché par le SECO pour faire face à la pandémie de Covid-19, afin d'augmenter le nombre de jeunes pris en charge. Grâce au soutien du Pour-cent culturel Migros, il est possible d'accompagner un groupe de jeunes femmes dans le cadre de projets personnels d'intégration sociale et professionnelle. Une collaboration conclue avec la fondation Sirio permet en outre à la fondation youLabor d'accompagner des jeunes confrontés à des problèmes relationnels, afin de les aider à développer leur potentiel professionnel et de soutenir ainsi leur retour à la vie active en leur proposant des activités concrètes. L'association «Movimento dei senza voce», qui gère un foyer pour personnes en difficulté, a mis un grand nombre de livres à la disposition de youLabor. Ces livres ont été utilisés par les participants dans le cadre d'un projet ayant pour objectif de mettre en place une grande librairie. La collaboration avec Pro Juventute, FARintercultural, Centro diurno ATTE - Caslaccio et d'autres institutions permet aux participants de youLabor d'acquérir des compétences de base pour le marché du travail par le biais d'activités utiles.



CHIFFRES 2021 DE LA PRÉVENTION

| | |
|--|------------|
| Nombre de jeunes suivis | 78 |
| Nombre de sorties | 44 |
| Nombre de participants avec passage à un emploi fixe | 9 |
| Nombre de participants avec passage à un emploi temporaire | 5 |
| Nombre de participants avec passage à une première formation professionnelle (apprentissage, etc.) | 9 |
| Nombre de participants avec passage à un perfectionnement professionnel | 4 |
| Taux de réussite | 56% |
| Coût moyen par personne suivie | CHF 3800.- |
| Présence régionale | TI |

Contact: Fondation youLabor, 6830 Chiasso
youlabor.ch

SOUTIENS

Nous remercions très chaleureusement tous nos soutiens pour leur contribution généreuse au cours de l'année 2021:

- Allianz Suisse Société d'Assurances SA | Wallisellen
- Berner Generationenhaus | Berne
- Burckhardt Compression AG | Winterthour
- Casinotheater Winterthur AG | Winterthour
- Convida AG | Frauenfeld
- Credit Suisse AG | Zurich
- Druckzentrum AG | Zurich
- ELIGENDO AG | Zurich
- ElternMagazin Fritz+Fränzi | Zurich
- ETH juniors | Zurich
- Ethan Oelman Photography | Zurich
- gateway.one | Berne et Zurich
- Commune de Küsnacht | Küsnacht
- Gribi AG Belp | Belp
- Helga Schneider | Zurich
- Ingenieurbüro K. Vogt AG | St-Gall
- KPMG Suisse | Zurich
- Levin Deger | Wohlen
- m.a.g. management consulting | Zurich
- Mediad GmbH | Altstätten
- Mövenpick Wein Schweiz AG | Baar
- Nachhall Visuelle Gestaltung | Zurich
- Neologic AG | Aesch
- Nik Hartmann | Buonas
- Novertur International SA | Morges
- Oliver Gisi | Bâle
- Payrex AG | Thoun
- Schai Content Strategen | St-Gall
- Union patronale suisse | Zurich
- Centre suisse de coordination pour la recherche en éducation (CSRE) | Aarau
- Secrétariat d'État à l'économie SECO | Berne
- Stiftung Schweiz | Bâle
- Fondation SVC pour l'entrepreneuriat | Thoun
- SVC Swiss Venture Club | Gümli
- Swisscom SA | Berne
- SwissSkills | Berne
- TAW Holding AG | Kloten
- Thaler Immobilien AG | Winterthour
- Trigema AG | Zurich
- Uster Technologies AG | Uster
- Valère Consulting AG | Zurich
- Walter B. Kielholz Foundation | Zurich
- Wasinger Media House GmbH | Zurich
- Websamurai AG | Aarau
- Banque Cantonale de Zurich | Zurich

.....

Plusieurs fondations d'utilité publique ont directement soutenu nos organisations membres. Nous leur adressons également tous nos remerciements.

Dans notre rapport annuel, nous présentons toujours deux jeunes faisant l'objet d'un suivi et leurs métiers. Nous tenons tout particulièrement à remercier Agdas Sharifi et Leandro Fresta, ainsi que leurs supérieurs et leurs employeurs d'avoir accepté de nous donner un aperçu de leur vie professionnelle.

ÉVÉNEMENT POUR LES DONATEURS

Pour la quatrième fois consécutive déjà, l'événement pour les donateurs de Check Your Chance a pu avoir lieu fin octobre au Casinotheater Winterthur avec quelque 170 invités. Nik Hartmann a animé la soirée de manière divertissante. Deux jeunes ont brillamment décrit leur parcours et Jörg Müller-Ganz, président de la Banque cantonale de Zurich, a présenté le don le plus important de l'année. Helga Schneider et Levin Deger ont assuré les le temps forts artistiques de la soirée, tandis que la course sponsorisée virtuelle mise au point par ETH juniors appelait à effectuer des dons généreux.







Leandro Fresta discute avec son supérieur Bajazid Seferovic des dimensions du dessin d'une pièce.

Live Michel, la supérieure d'Agdas Sharifi, lui explique comment utiliser un patron.



COMPTES ANNUELS 2021

BILAN

AU 31.12.2021

| CHF | NOTES | 2021 | 2020 |
|---------------------------------|-------|---------------------|---------------------|
| ACTIF | | | |
| Liquidités | | 883 355.60 | 1 196 367.73 |
| Autres créances à court terme | 2.1 | 1 212 216.71 | 688 304.21 |
| Total actif circulant | | 2 095 572.31 | 1 884 671.94 |
| Immobilisations corporelles | | 1 160.00 | 1 940.00 |
| Total actif immobilisé | | 1 160.00 | 1 940.00 |
| Total ACTIF | | 2 096 732.31 | 1 886 611.94 |
| PASSIF | | | |
| Autres dettes à court terme | 2.1 | 1 098 910.87 | 1 100 335.00 |
| Passifs transitoires | | 0.00 | 40 000.00 |
| Total capitaux étrangers | | 1 098 910.87 | 1 140 335.00 |
| Capital d'association | | 200 000.05 | 200 000.05 |
| Perte reportée | | 546 276.89 | 368 797.74 |
| Bénéfice de l'exercice | | 251 544.50 | 177 479.15 |
| Total Capitaux propres | 2.2 | 997 821.44 | 746 276.94 |
| Total PASSIF | | 2 096 732.31 | 1 886 611.94 |

COMPTE DE RESULTAT

DU 01.01.2021 AU 31.12.2021

| CHF | NOTES | 2021 | 2020 |
|--------------------------------------|-------|----------------------|----------------------|
| Donations reçues | 3.1 | 3 839 524.58 | 2 905 475.52 |
| Total produits d'exploitation | | 3 839 524.58 | 2 905 475.52 |
| Contributions et donations versées | | -3 358 815.35 | -2 521 166.00 |
| Autres charges d'exploitation | 3.2 | -11 699.71 | -8 595.15 |
| Frais d'administration | 3.2 | -7 826.55 | -10 617.90 |
| Frais d'informatique | | -3 459.44 | -2 692.39 |
| Frais de publicité | | -123 676.81 | -103 709.76 |
| Frais de personnel | | -59 912.10 | -58 158.00 |
| Frais d'espace | | -21 600.00 | -21 600.00 |
| Dépréciation | | -780.00 | -1 300.00 |
| Total charges d'exploitation | | -3 587 769.96 | -2 727 839.20 |
| Résultat d'exploitation | | 251 754.62 | 177 636.32 |
| Produits financiers | | 0.00 | 0.00 |
| Charges financières | | -210.12 | -157.17 |
| Résultat annuel | | 251 544.50 | 177 479.15 |

«J'aime effectuer le réglage de précision sur les machines, car cela détermine la qualité de la pièce finie. Je trouve très gratifiant de voir à quel point mon travail peut donner lieu à un produit bien fait.»

Leandro Fresta | 21 ans | Polymécanicien CFC

NOTES

1. PRINCIPES DE COMPTABILITÉ

Les comptes annuels de Check your Chance ont été établis conformément aux recommandations relatives à la présentation des comptes - l'actuel Swiss GAAP RPC 21 (RPC fondamentale) - ainsi que selon le nouveau droit comptable et sont conformes à la loi et aux statuts suisses. Les états financiers donnent une image fidèle des états du patrimoine, de la situation financière et du résultat de l'association. Les états financiers sont présentés en francs suisses.

2. INFORMATIONS SUR LES POSTES DU BILAN

2.1 LIQUIDITÉS

Selon la convention de service avec le Secrétariat d'Etat à l'Economie SECO, la décision d'octroi prévoit à chaque fois le paiement de 80% des exigences. Les 20% des exigences restantes seront réglées sous forme d'une facture finale à hauteur des coûts réels. Dans les présents états financiers, les créances à court terme vis-à-vis du Secrétariat d'Etat à l'économie SECO et les dettes à court terme vis-à-vis des organisations membres de Check Your Chance pour 2020 et 2021 sont indiquées sous «Autres créances à court terme» et «Autres dettes à court terme».

2.2 TABLEAU DE VARIATION DES CAPITAUX PROPRES

| | 2021 | 2020 |
|------------------------------------|-------------------|-------------------|
| Fonds propres lors de la fondation | 200 000.05 | 200 000.05 |
| Bénéfice reporté | 546 276.89 | 368 797.74 |
| Bénéfice de l'exercice | 251 544.50 | 177 479.15 |
| Total fonds propres | 997 821.44 | 746 276.94 |

3. INFORMATIONS SUR LES POSTES DU COMPTE DE RÉSULTAT

3.1 DONATIONS REÇUES

| | 2021 | 2020 |
|--------------------------------------|---------------------|---------------------|
| Cotisations des membres | 20 000.00 | 20 000.00 |
| Autres donations | 10 933.05 | 142 964.90 |
| Micro Donations | 173.50 | 963.32 |
| Frais d'adhésion | 10 000.00 | |
| Dons d'entreprises | 150 989.60 | 474 489.60 |
| Cotisations du SECO | | |
| • Matching 2019 (20%) | -8.55 | |
| • Matching 2020 (80%) | | 1 200 000.00 |
| • Matching 2020 (20%) | | 300 000.00 |
| • Matching 2021 (80%) | 1 200 000.00 | |
| • Matching 2021 (20%) | 300 000.00 | |
| • Contingency Plan 2020 (80%) | | 533 333.00 |
| • Contingency Plan 2020 (20%) | | 133 333.00 |
| • Contingency Plan 2021 (80%) | 1 600 000.00 | |
| • Contingency Plan 2021 (20%) | 400 000.00 | |
| Produits de la collecte de fonds | 10 000.00 | 4 000.00 |
| Dons de fondations pour projet | 30 473.50 | |
| Événement pour les donateurs | 106 963.48 | 96 391.70 |
| Total produits d'exploitation | 3 839 524.58 | 2 905 475.52 |

En plus des donations mentionnées ci-dessus, les donations non-matérielles suivantes ont été apportées:

- Comptabilité et travaux de clôture par Trigema AG, Zurich
- Audit externe par KPMG AG, Zurich
- Service de traduction par Credit Suisse AG, Zurich
- Photos par Wasinger Media House GmbH, Zurich
- Service internet par Websamurai AG, Aarau

3.2 FRAIS D'ADMINISTRATION ET AUTRES CHARGES D'EXPLOITATION

En plus des frais d'exploitations indiqués, les coûts pour la direction ainsi que la place de travail du directeur dans le sens d'une donation obtenue sans contrepartie ont été financé directement par la Crédit Suisse.

4. INFORMATIONS GÉNÉRALES

OBJECTIF

L'objectif de l'association est de contribuer à la prévention et à lutte contre le chômage des jeunes en Suisse.

INDEMNISATION DES MEMBRES DU COMITÉ DE DIRECTION

Tous les membres de l'organe de direction travaillent bénévolement. Aucune indemnité n'a été versée.

INDEMNISATION DE LA DIRECTION

Puisque la direction est confiée à une seule personne, sa rémunération n'est pas publiée.

EMPLOIS À PLEIN TEMPS EN MOYENNE ANNUELLE

Le nombre d'emplois à temps plein en moyenne annuelle étaient lors de l'exercice inférieur à 10.

ORGANES ET STRUCTURES

Comme membres du comité de direction étaient en fonction:

- **Valentin Vogt** | Président
- **Rémy Müller** | Vice-président
- **Jens Rogge** | Actuaire
- **Gabriel Abu-Tayeh** | Membre
- **Heidi Baumberger** | Membre
- **Simone Brunner** | Membre
- **Giorgio Comi** | Membre
- **Caroline Morel** | Membre
- **Gabriela Walser** | Membre

Zurich, le 23 mars 2022

Check Your Chance



Valentin Vogt
Président



Andreas Rupp
Directeur



KPMG SA
Audit

Badenerstrasse 172
CH-8004 Zürich

Case postale
CH-8036 Zürich

Téléphone +41 58 249 31 31
Téléfax +41 58 249 44 06
Internet www.kpmg.ch

Rapport de l'organe de révision sur l'examen succinct au comité de l'association

Check Your Chance, Zürich

Conformément au mandat qui nous a été confié, nous avons procédé à l'examen succinct des comptes annuels, présentés en page 34 à 37, de l'association Check Your Chance pour l'exercice arrêté au 31 décembre 2021. En conformité avec les normes Swiss GAAP RPC, les indications du rapport de performance ne sont pas soumises au contrôle de l'organe de révision.

La responsabilité de l'établissement des comptes annuels conformément aux prescriptions de Swiss GAAP RPC, aux exigences légales, aux statuts et au règlement incombe au comité, alors que notre mission consiste à émettre un rapport sur ces comptes annuels sur la base de notre examen succinct.

Notre examen succinct a été effectué selon la Norme d'audit suisse 910 „Review (examen succinct) des comptes annuels“. Cette norme requiert que l'examen succinct soit planifié et réalisé en vue d'obtenir une assurance modérée les comptes annuels ne comportent pas d'anomalie significative. Un examen succinct comporte essentiellement des entretiens avec le personnel de l'association et des procédures analytiques appliquées aux comptes annuels. Il fournit donc un niveau d'assurance moins élevé qu'un audit et, en conséquence, nous n'exprimons donc pas d'opinion d'audit.

Sur la base de notre examen succinct, nous n'avons pas rencontré d'élément nous permettant de conclure que les comptes annuels ne donnent pas une image fidèle du patrimoine, de la situation financière et des résultats, en conformité avec les normes Swiss GAAP RPC, et que ces derniers ne sont pas conformes à la loi, aux statuts et au règlement.

KPMG SA

Michael Herzog
Expert-réviseur agréé
Réviseur responsable

Bruno Denisi

Zürich, le 23 mars 2022

«Le plus difficile a été de trouver un employeur et une école prêts à croire en moi malgré mes difficultés linguistiques. Là aussi, le coach m'a beaucoup aidée, car il a su convaincre les personnes de ma détermination et de ma volonté.»

Agdas Sharifi | 30 ans | Confectionneuse AFP

«J'aimerais bien devenir responsable d'un département de production dans un centre d'usinage informatisé.»

Leandro Fresta | 21 ans | Polymécanicien CFC





PROFILS PROFESSIONNELS

CONFECTIONNEUR/-EUSE AFP

Les confectionneuses et les confectionneurs travaillent dans des ateliers de couture ou de mode et réalisent des vêtements. Ils coupent des tissus selon un patron et assemblent les différentes pièces en les cousant.



AGDAS SHARIFI | 30 ANS | APPRENTIE CONFECTIONNEUSE AFP
ENTREPRISE FORMATRICE: PUNTO 301 SAGL, MENDRISIO

Agdas Sharifi a fui l'Iran pour la Suisse il y a six ans. C'est essentiellement à cause de la barrière de la langue qu'elle a eu du mal à s'intégrer au début. Elle a suivi des cours d'italien et effectué une formation complémentaire en couture. Elle a ensuite mis ses ambitions professionnelles en veilleuse pendant près de deux ans pour se consacrer pleinement à sa maternité. En avril 2021, elle a appris l'existence de CT2 par son assistant social. Au début, elle n'avait aucune idée précise des métiers ou des formations auxquels elle pouvait prétendre. Au fil des entretiens menés avec son coach, elle a décidé de mettre à profit ses compétences en couture pour suivre une formation de confectionneuse AFP. Sa motivation, mais aussi la confiance que lui ont accordée l'entreprise formatrice et l'école, lui ont permis de surmonter ses difficultés linguistiques et de commencer sa formation en septembre dernier.

Quelle était votre situation avant de commencer le coaching proposé par l'OSEO du Tessin dans le cadre du programme CT2?

Il y a six ans, lorsque je suis arrivée d'Iran en Suisse, j'ai eu un peu de mal à m'habituer à l'environnement suisse. L'apprentissage de la langue italienne a été particulièrement difficile. J'ai suivi des cours de langue et des formations complémentaires. Ainsi, j'ai réussi à obtenir un certificat d'aptitude en tant que couturière. En avril 2021, alors que je commençais à perdre tout espoir d'insertion professionnelle, l'assistant social qui s'occupe de moi m'a appris l'existence de l'offre du programme CT2.

Qu'est-ce qui vous a le plus aidée, et de quel soutien avez-vous bénéficié?

Nous avons travaillé sur un certain nombre d'aspects professionnels et personnels. Mon coach m'a beaucoup soutenue. Son aide la plus précieuse a été la gestion des questions administratives liées à l'école professionnelle et à la formation. Je ne maîtrise pas encore suffisamment l'italien, je n'aurais jamais été capable de me débrouiller toute seule. Le coach m'a en outre soutenue et motivée dans les moments difficiles auxquels j'ai parfois pu être confrontée sur le plan émotionnel. En effet, à plusieurs reprises, j'ai perdu confiance en moi, aussi bien en raison des difficultés rencontrées en tant que mère active que de la peur de ne pas trouver d'entreprise ou d'école pour m'accueillir.

Qu'est-ce qui s'est révélé le plus difficile pour vous dans la recherche d'une place de formation?

Le plus difficile a été de trouver un employeur et une école prêts à croire en moi malgré mes difficultés linguistiques. Là aussi, le coach m'a beaucoup aidée, car il a su convaincre les personnes de ma détermination et de ma volonté.

Dans quelle mesure appréciez-vous votre formation?

Tout se passe très bien. Le travail me plaît beaucoup. Les propriétaires de l'entreprise et mes collègues font tous preuve d'amabilité, de compréhension et de serviabilité à mon égard. Cela ne pourrait pas se passer mieux.

Qu'est-ce qui vous plaît le plus?

J'aime bien la composante graphique de mon travail: elle me permet d'exprimer toute ma créativité.

Comment voyez-vous votre avenir professionnel dans cinq ans?

J'adorerais créer ma propre collection de mode ou gérer un magasin de vêtements.

Que pouvez-vous dire sur votre situation actuelle?

Ma situation a beaucoup évolué depuis le mois d'avril. Avant, j'étais triste, découragée et je ne voyais aucune issue susceptible de mettre fin à mes problèmes professionnels et personnels. Maintenant, j'ai le sentiment de faire quelque chose de beau et d'important pour moi et pour mes filles.

Souhaiteriez-vous ajouter quelque chose?

Je remercie tout le monde du fond du cœur pour la confiance et les opportunités qui me sont offertes.

ACTIVITÉS

Ils exercent les activités suivantes:

Préparation du travail de couture

- Planification des étapes de travail en concertation avec le supérieur hiérarchique
- Découpe des pièces de tissu selon le patron
- Réglage de la machine à coudre en fonction du tissu
- Enfilage du fil, utilisation du pied-biche et détermination de la longueur du point

Assemblage de pièces de tissu

- Assemblage des pièces à la machine à coudre
- Ajout de fermetures à glissière
- Couture de poches ou de boutons
- Contrôle permanent du travail de couture afin d'éviter les erreurs

Achèvement d'un vêtement

- Contrôle du vêtement fini pour y détecter toute erreur éventuelle
- Repassage du vêtement pour sa mise en forme

FORMATION

Base

Ordonnance fédérale du 01.11.2013 (état au 01.01.2018)

Durée

Deux ans

Formation à la pratique professionnelle

Dans une entreprise du secteur de la mode ou du textile

Formation scolaire

Un jour par semaine à l'école professionnelle

Formation à plein temps

L'École de Couture de Sierre/VS propose une formation à plein temps

Contenus de la formation

- Organisation de la place de travail et préparation du travail
- Renforcement et fixation des matériaux découpés
- Couture des pièces
- Repassage en forme des pièces de vêtements
- Garantie de la sécurité au travail, de la protection de la santé et de la protection de l'environnement

Cours interentreprises

Apprentissage pratique des principes du métier.

Diplôme

Attestation fédérale de formation professionnelle «Confectionneur/-euse AFP»

CONDITIONS PRÉALABLES

Formation préalable

Scolarité obligatoire achevée

Exigences

- Sens des formes et des couleurs
- Travail précis
- Habileté manuelle
- Sensibilité aux tendances de la mode
- Persévérance

PERFECTIONNEMENT

Cours

Offres de l'École suisse du textile STF (Schweizerische Textilschule STF) et de l'Union suisse des métiers de la mode USMM

Créateur/-trice de vêtements CFC

Les confectionneurs/-euses AFP peuvent suivre une formation de base abrégée de créateur/-trice de vêtements CFC sanctionnée par un certificat fédéral de capacité (entrée en 2^e année de la formation de base). Il est ensuite possible de suivre les mêmes formations continues que les créateurs/-trices de vêtements CFC.

CONDITIONS DE TRAVAIL

Les confectionneuses et les confectionneurs travaillent comme employés au sein d'ateliers du secteur de la mode ou du textile ou au sein d'ateliers de retouches. Selon l'employeur et l'état du carnet de commandes, ils travaillent de manière relativement autonome et doivent être en mesure de gérer la pression.

INFORMATIONS COMPLÉMENTAIRES

SWISSMODE Association Vêtements Suisse
St-Gall
swissmode.org

Communauté d'intérêt IBBG
Formation professionnelle «créatrice/ créateur de vêtements»
Olten
ibbg.ch

Union suisse des métiers de la mode USMM
smgv-usmm.ch

SOURCE: ORIENTATION.CH

PROFILS PROFESSIONNELS

POLYMÉCANICIEN CFC / POLYMÉCANICIENNE CFC

Les polymécaniciens et polymécaniciennes fabriquent des outils, pièces d'appareils et installations de production. Ils programment et utilisent des machines, surveillent la production, mettent en service des installations et les entretiennent.



LEANDRO FRESTA | 21 ANS | APPRENTI POLYMÉCANICIEN CFC
ENTREPRISE FORMATRICE: RUDOLF BRÜGGER SA, MINUSIO

Après avoir interrompu son apprentissage de cuisinier, Leandro Fresta a suivi avec succès une formation de mécanicien de production. Il a ensuite effectué un séjour linguistique visant à améliorer ses connaissances en anglais. De retour en Suisse, il a travaillé quelques mois en tant que collaborateur logistique. Au début, il n'était pas sûr de la voie professionnelle dans laquelle il souhaitait s'engager ni de l'endroit où il voulait s'installer - en Suisse ou à l'étranger. En définitive, il s'est aperçu que le travail de mécanicien de production lui plaisait toujours et qu'il souhaitait suivre une autre formation dans ce domaine afin de se spécialiser. À plus de 20 ans, la recherche d'une place d'apprentissage n'a pas été simple, mais Leandro Fresta n'a rien lâché et ses efforts ont été récompensés.

Quelle était votre situation professionnelle avant de commencer le coaching proposé par l'OSEO du Tessin dans le cadre du programme CT2?

Après l'école secondaire, j'ai commencé un apprentissage de cuisinier à la cantine cantonale de Locarno. Mais, à la fin de la première année, je me suis rendu compte que ce métier ne me convenait pas. J'ai donc entamé une nouvelle formation en tant que mécanicien de production à Bellinzone. Ensuite, je suis parti neuf mois en Australie pour améliorer mon anglais. Et puis, de retour en Suisse, j'ai travaillé quelques mois comme logisticien dans un grand supermarché près de Locarno. Avant le coaching, je ne savais pas si je devais chercher un emploi de mécanicien de production, si je devais m'engager dans une nouvelle voie ou si je devais partir à l'étranger.

Qu'est-ce qui vous a le plus aidé, et de quel soutien avez-vous bénéficié?

Les entretiens que j'ai eus avec mon coach m'ont permis de découvrir ce qui me convenait le mieux. J'ai d'abord postulé en Suisse à des postes de mécanicien de production et à l'étranger pour différents métiers. Au fil du temps, j'ai toutefois compris que je voulais me spécialiser davantage et que je souhaitais, pour cela, faire un apprentissage de polymécanicien CFC. Mon coach m'a tout particulièrement aidé à ne pas me disperser et à canaliser mon énergie vers un objectif précis. De plus, c'est grâce à lui que j'ai pu, dans ma candidature, mettre en avant mes points forts pour l'entreprise formatrice et l'école: cela m'a donné de meilleures chances d'être convoqué à un entretien.

Qu'est-ce qui s'est révélé le plus difficile pour vous dans la recherche d'une place de formation?

Comme je suis déjà mécanicien de production, ma formation de polymécanicien est raccourcie: elle est de trois ans, au lieu de

quatre normalement. Or beaucoup d'entreprises préfèrent accompagner les apprentis pendant trois ans. En outre, nombre d'entre elles sont plutôt sceptiques à l'égard des candidats plus âgés et misent plus volontiers sur des jeunes de moins de 20 ans.

Dans quelle mesure appréciez-vous votre formation?

Je suis très satisfait. Même s'il y a des choses que j'avais déjà apprises lors de formations précédentes, le contexte de l'entreprise et de l'organisation est totalement différent. Les nouveaux défis que j'ai à relever me plaisent.

Qu'est-ce qui vous plaît le plus?

J'aime effectuer le réglage de précision sur les machines, car cela détermine la qualité de la pièce finie. Je trouve très gratifiant de voir à quel point mon travail peut donner lieu à un produit bien fait.

Comment voyez-vous votre avenir professionnel dans cinq ans?

Mon métier dépend très fortement des tendances du marché et je ne suis pas en mesure d'envisager l'avenir de manière précise. J'aimerais bien devenir responsable d'un département de production dans un centre d'usinage informatisé - en Suisse ou à l'étranger.

Que pouvez-vous dire sur votre situation actuelle?

Par rapport à ce qui était le cas il y a quelques mois, j'ai définitivement une vision plus claire de ce que je veux et de ce que je dois faire pour y parvenir. Je poursuis un parcours d'apprentissage que j'avais d'abord interrompu et qui reste celui qui me convient le mieux. Je suis convaincu que cela ne changera pas.

ACTIVITÉS

Les polymécaniciens prennent part au développement, à la fabrication et au montage d'outils, de pièces d'appareils ou d'installations de production complètes. Ils peuvent être amenés à assumer différentes tâches en fonction de l'entreprise, de leur domaine d'activité et de leur expérience.

La fabrication fait partie des principales activités des polymécaniciens. Ils fabriquent des outils, pièces ou installations de production à partir de métaux tels que l'acier, l'acier chromé ou l'aluminium, ainsi qu'à partir de matières plastiques ou de matériaux composites. Pour la fabrication de pièces individuelles ou de prototypes, ils travaillent manuellement avec des tours, des fraiseuses, des perceuses et des rectifieuses. Dans la plupart des cas, ils utilisent aussi des machines commandées par ordinateur qu'ils programment en fonction des plans de construction et pour lesquelles ils déterminent également les étapes de traitement. Ils choisissent les outils nécessaires, les montent sur les machines et procèdent à des essais de fonctionnement. Une fois que tout est parfaitement réglé, ils lancent la production et en assurent la surveillance. S'ils constatent des anomalies, ils arrêtent les machines et en corrigent les réglages. Enfin, ils contrôlent la qualité des pièces usinées au moyen d'instruments de mesure et de contrôle de haute précision.

Les polymécaniciens mettent au point des solutions de construction en concertation avec leur équipe et les ingénieurs. Ils utilisent des programmes de CAO pour créer des dessins en 3D et des documents techniques. Outre les exigences techniques, ils veillent également à ce que les solutions soient les plus économiques possibles pour les processus de production.

Les polymécaniciens montent des appareils, des machines et des installations et les mettent en service; pour ce faire, ils interviennent souvent directement chez les clients. Ils collaborent avec d'autres spécialistes pour assembler des pièces mécaniques, pneumatiques, hydrauliques et électriques destinées à former des ensembles fonctionnels. Ils effectuent des tests au moment de la mise en service. Ils procèdent à des réglages et expliquent le fonctionnement aux clients.

Les polymécaniciens se chargent également des travaux d'entretien et de réparation. Ils réparent ou remplacent

les pièces mécaniques défectueuses. Ils peuvent également, à titre d'exemple, réaliser des travaux d'entretien sur des avions et des hélicoptères. Ils veillent, dans leur travail, à toujours respecter les consignes de sécurité. Ils portent par exemple des gants et des lunettes de protection. Ils protègent leur santé et l'environnement. Ils éliminent ou recyclent correctement les déchets tels que les huiles usagées, les eaux de refroidissement ou les copeaux métalliques.

FORMATION

Base

Ordonnance fédérale du 03.11.2008 (état au 01.01.2018)

Durée

Quatre ans

Formation à la pratique professionnelle

Dans une entreprise de l'industrie des machines, des équipements électriques et des métaux (industrie MEM)

Formation scolaire

Profil G: 1^{re} année deux jours par semaine / 2^e-4^e années un jour par semaine | Profil E: 1^{re}/2^e année deux jours par semaine / 3^e/4^e année un jour par semaine

Matières liées au métier

- Bases techniques (mathématiques, informatique, technique d'apprentissage et de travail, physique)
- Anglais technique
- Techniques des matériaux et d'usinage
- Techniques de dessin et des machines
- Électrotechnique et technique de commande
- Projets interdisciplinaires
- Formation spécialisée (p. ex. décolletage, microtechnique, aéronefs ou ascenseurs)

Cours interentreprises

Sur différents thèmes

Maturité professionnelle

En cas d'excellents résultats scolaires, il est possible de suivre une maturité professionnelle pendant la formation initiale.

Diplôme

Certificat fédéral de capacité «Polymécanicien CFC / Polymécanicienne CFC»

CONDITIONS PRÉALABLES

Formation préalable

- Scolarité obligatoire achevée
- Bons résultats en mathématiques et en physique

Exigences

- Intérêt pour la technique et la mécanique
- Compréhension de notions abstraites
- Capacité à se représenter les objets dans l'espace
- Habileté manuelle
- Manière de travailler précise et soignée
- Capacité de concentration ou patience et endurance
- Aptitude à travailler en équipe et fiabilité

PERFECTIONNEMENT

Cours

Offres d'écoles professionnelles et d'écoles supérieures, d'associations professionnelles, de Swissmem et de Swissmechanic

Examen professionnel (EP)

Avec brevet fédéral: p. ex. expert en production, technicien sur aéronefs, spécialité mécanique ou avionique, automaticien, spécialiste technico-commercial

Examen professionnel supérieur (EPS)

Contremaître d'industrie

École supérieure

P. ex. technicien/ne dipl. ES en génie mécanique, technicien/ne dipl. ES en ingénierie de systèmes, technicien/ne dipl. ES en microtechnique

Haute école spécialisée

En cas de formation scolaire préalable correspondante, p. ex. Bachelor of Science (HES) en génie mécanique, en mécatronique, en ingénierie de systèmes ou en ingénierie automobile et des véhicules

CONDITIONS DE TRAVAIL

Les polymécaniciens et polymécaniciennes travaillent essentiellement au sein d'entreprises de l'industrie des machines, des équipements électriques et des métaux (industrie MEM). Leur formation étendue leur permet d'être polyvalents, ce qui leur ouvre des perspectives favorables sur le marché du travail.

INFORMATIONS COMPLÉMENTAIRES

Formation professionnelle Swissmem Winterthour
swissmemberufsbildung.ch

Swissmechanic
 Weinfelden
swissmechanic.ch



L'ourlet de la jupe doit être repassé avec soin.

Le limage d'un composant en aluminium dans un étau demande beaucoup de précision.



STRUCTURE DE L'ASSOCIATION

ÉTAT AU 31.12.2021



VALENTIN VOGT



RÉMY MÜLLER



JENS ROGGE



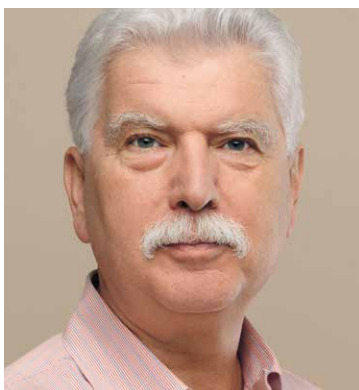
GABRIEL ABU-TAYEH



HEIDI BAUMBERGER



SIMONE BRUNNER



GIORGIO COMI



CAROLINE MOREL



GABRIELA WALSER



ANDREAS RUPP

COMITÉ DE DIRECTION

VALENTIN VOGT

Président

Formation

Lic. oec. HSG

Parcours professionnel

- Depuis 2019 | Président du Conseil d'administration de Kistler Holding AG
- Depuis 2011 | Président de l'Union patronale suisse
- 2011-2020 | Président du Conseil d'administration de Burckhardt Compression Holding AG

RÉMY MÜLLER

Vice-président

Formation

Executive MBA FH

Parcours professionnel

- Depuis 2006 | Directeur de BildungsNetz Zug
- 2003-2006 | Formateur chez Siemens Suisse
- 1996-2003 | Développeur de logiciels, Siemens Suisse

JENS ROGGE

Actuaire

Formation

M. A. en communication interculturelle

Parcours professionnel

- Depuis 2021 | Gérant stratégique, Développement & Partenaire de la Fondation IPT - Suisse, membre de la direction générale
- 2014-2018 | Président Insertion Fribourg
- 2008-2020 | notamment Co-directeur général de la Fondation IPT - Suisse, Directeur IPT Fribourg, Coordinateur IPT Suisse alémanique

GABRIEL ABU-TAYEH

Membre

Formation

Dr. rer. oec. Université de Berne

Parcours professionnel

- Depuis 2020 | Gérant ROCK YOUR LIFE! Suisse
- 2018-2020 | Responsable d'équipe adjoint et chef de projet Formation CFF
- 2016-2018 | Assistant Université de Berne

HEIDI BAUMBERGER

Membre

Formation

Formatrice avec brevet fédéral

Parcours professionnel

- Depuis 2019 | Communication, collecte de fonds, membre de la direction, fondation DIE CHANCE
- 2012-2019 | Conseillère en formation, fondation DIE CHANCE
- 1982-2012 | Directrice de département, SFS Group

SIMONE BRUNNER

Membre

Formation

M.A. en travail social

Parcours professionnel

- Depuis 2017 | Responsable de service Formation & Information, Fondation Pro Juventute
- 2015-2017 | Responsable Activité de jeunesse ouverte Ägerital, canton de Zoug
- 2012-2015 | Animatrice socioculturelle Activité de jeunesse ouverte Ägerital, Zoug

GIORGIO COMI

Membre

Formation

Master en pédagogie générale et communication interculturelle

Parcours professionnel

- Depuis 2013 | Président de la youLabor Foundation
- 1999-2008 | Président de Labor Transfer S.A.
- 1991-2017 | Formateur / Chef de projet IUFFP-IFFP

CAROLINE MOREL

Membre

Formation

Ethnologue Lic. Phil. I., Université de Zurich
Études postgrades NADEL, EPFZ

Parcours professionnel

- Depuis 2019 | Responsable secrétariat national Œuvre suisse d'entraide ouvrière (OSEO)
- Depuis 2019 | Membre du comité de l'Organisation suisse d'aide aux réfugiés (OSAR) et Insertion Suisse
- 2002-2018 | Directrice SWISSAID, Fondation pour la coopération au développement

GABRIELA WALSER

Membre

Formation

Coach en insertion prof. HES,
Formatrice avec brevet fédéral

Parcours professionnel

- Depuis 2013 | Directrice LIFT Suisse
- 2013-2016 | Directrice du Réseau pour la responsabilité sociale dans l'économie
- 2006-2013 | Responsable de projet LIFT Suisse alémanique

SECRETARIAT GÉNÉRAL

ANDREAS RUPP

Directeur

Formation

Économiste d'entreprise HES

Parcours professionnel

- Depuis 2015 | Directeur de Check Your Chance
- 2012-2018 | Senior Business Project Manager Corporate Citizenship, Credit Suisse AG
- 2011-2012 | Responsable Coopérations a.i. et membre de la Direction, fondation Pro Juventute Stiftung Pro Juventute

ORGANE DE RÉVISION

KPMG SA

Badenerstrasse 172, 8004 Zurich

CHAQUE CONTRIBUTION COMPTE

SOUTENEZ CHECK YOUR CHANCE

Opérant sur l'ensemble du territoire suisse, notre association faîtière de lutte contre le chômage des jeunes a besoin d'un large soutien. En collaboration avec ses organisations membres, Check Your Chance aide - efficacement et à peu de frais - les jeunes à accéder à des formations professionnelles et à se faire une place sur le marché du travail. Notre objectif: le plein emploi de la jeune génération, ce qui permettra d'éviter d'importants coûts pour la société.

Check Your Chance est un partenariat qui permet aux secteurs privé et public d'unir leurs forces. Il s'agit d'une innovation unique en Suisse. Toute aide financière est la bienvenue pour aider notre association faîtière à poursuivre son œuvre.

POSSIBILITÉS DE SOUTIEN

En tant qu'entreprise, fondation ou particulier, vous pouvez nous apporter votre aide:

- en nous faisant parvenir un don individuel directement ou via StiftungSchweiz.ch,
- en nous faisant part par e-mail (contact@check-your-chance.ch) de votre souhait de vous inscrire comme donateur,
- en concluant avec nous un partenariat institutionnel de plusieurs années,
- en vous inscrivant à l'offre Credit Suisse Micro-Donations (en tant que client) et en faisant régulièrement de petits dons.

Coordonnées bancaires pour le versement de dons

IBAN CH76 0483 5152 2444 1100 0
Association Check Your Chance

Don en ligne par carte de crédit

check-your-chance.ch/fr/soutien/soutenir-maintenant

Don TWINT

Faites un don avec TWINT !

 Scannez le code QR avec l'app TWINT

 Confirmez le montant et le don



Coordonnées pour tout renseignement complémentaire

Association Check Your Chance
Union patronale suisse
Case postale
8032 Zurich

+41 44 421 17 99
contact@check-your-chance.ch
check-your-chance.ch

«Ma situation a beaucoup évolué depuis le mois d'avril. Avant, j'étais triste, découragée et je ne voyais aucune issue susceptible de mettre fin à mes problèmes professionnels et personnels. Maintenant, j'ai le sentiment de faire quelque chose de beau et d'important pour moi et pour mes filles.»

Agdas Sharifi | 30 ans | Confectionneuse AFP

MENTIONS LÉGALES

Ce rapport annuel est également disponible en allemand.
Seule la version allemande est juridiquement contraignante.

Editeur: CHECK YOUR CHANCE, c/o Union patronale suisse,
Case postale, 8032 Zurich

Impression: Druckzentrum SA, Zurich

Conception et réalisation: grafik am idaplatz, Zurich

Photographie: Wasinger Media House GmbH, Zurich

Copyright

Tous droits réservés. Tous les textes, images, graphiques et leurs agencements sont soumis au droit d'auteur et à d'autres lois relatives à la protection de la propriété intellectuelle. Le contenu ne doit pas être copié, diffusé, modifié à des fins commerciales ni rendu accessible à des tiers.



Logo papier certifié FSC

Ce rapport annuel a été produit en Suisse.



CHECK YOUR CHANCE

c/o Union patronale suisse
Case postale
8032 Zurich

+41 44 421 17 99
contact@check-your-chance.ch
check-your-chance.ch